



节能 绿色 环保  
Energy-saving Green Eco-friendly

航空港  
AIRPORT JOURNAL

2023/12 总第209期

# AIRPORT JOURNAL

## 航空港

### 领航者人物志

他们是温暖的力量  
是逐梦远方的灯火



免费赠阅

ISSN 1006-7310



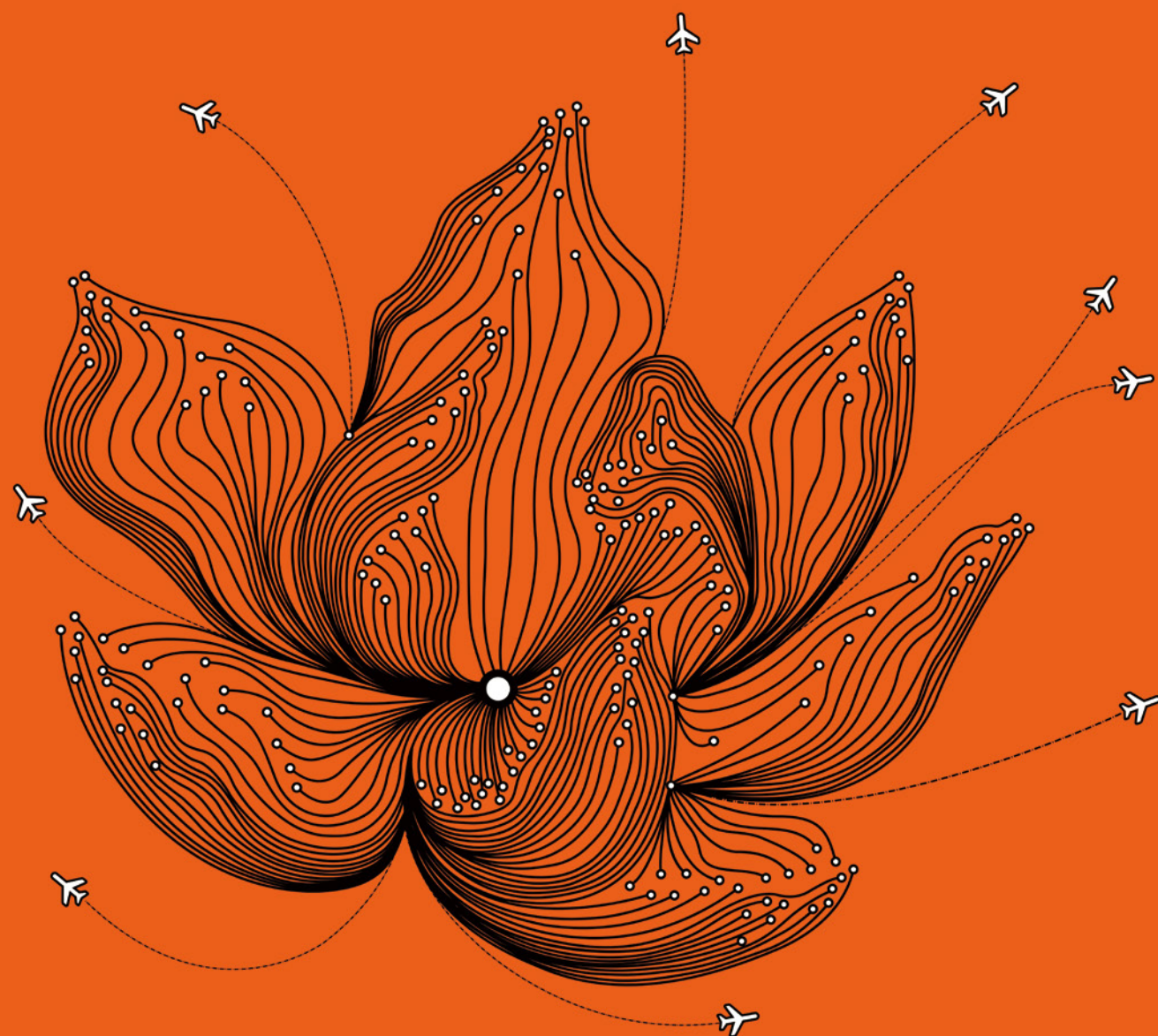
2023/12 NO.209

上海机场  
AVINEX



# 美好生活的 最佳航空保障

Excellent life starts here



# AIRPORT JOURNAL 航空港

2023/12 NO.209

## 领航者人物志 PILOT FEATURE

上海机场的“进博时间”

CIIE Time



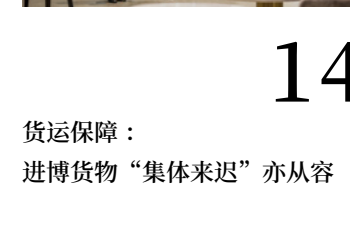
10

贵宾服务：  
能“超长待机”，也懂“一秒切换”

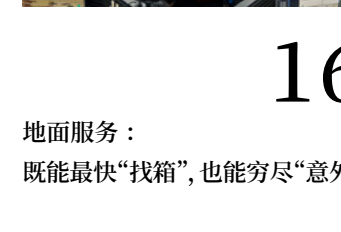


12

“空港大脑”：  
让 400 多次进博航班安全顺畅运行

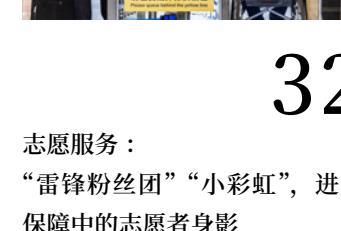
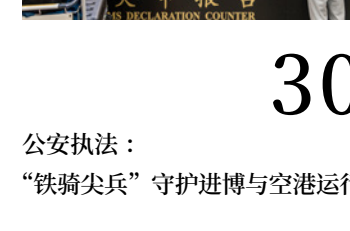
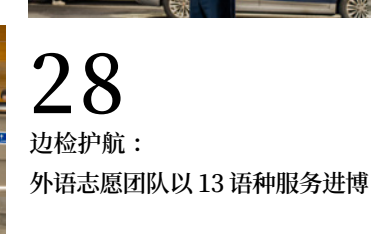
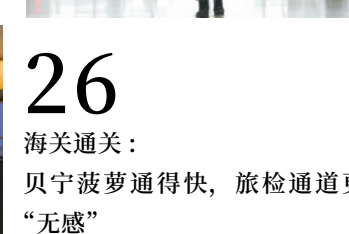
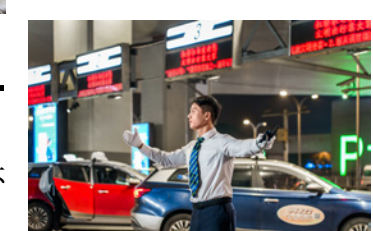
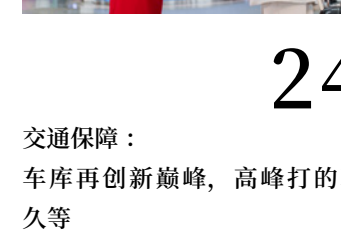
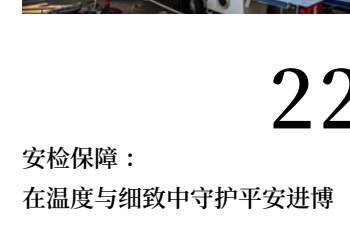
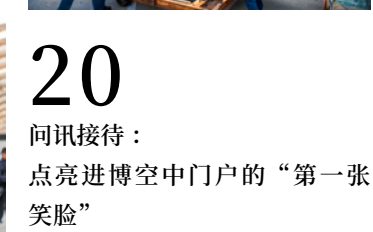


14  
货运保障：  
进博货物“集体来迟”亦从容



16

地面服务：  
既能最快“找箱”，也能穷尽“意外”

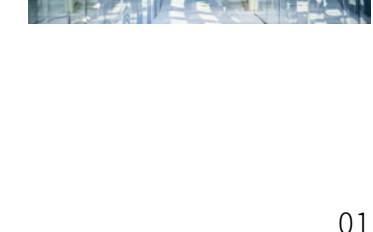
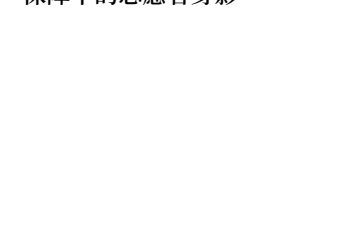


22  
安检保障：  
在温度与细致中守护平安进博

24  
交通保障：  
车库再创新巅峰，高峰打的不久等

26  
海关通关：  
贝宁菠萝通得快，旅检通道更“无感”

28  
边检护航：  
外语志愿团队以 13 语种服务进博



## 目录 CONTENTS

使命 Our Mission





目次 CONTENTS



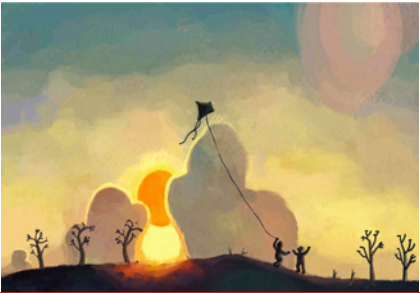
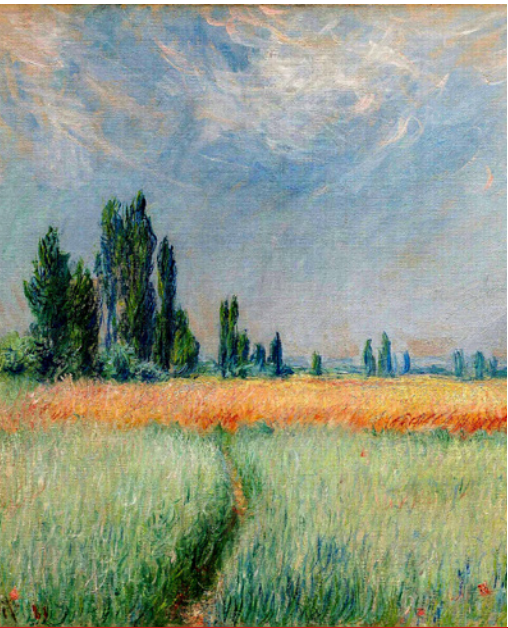
生活品位 LIFE

36 机场“一碗面”  
'A Bowl of Noodles' at the Airport



文化长廊 ART & CULTURE

54 从薏苡到杠板归之原野拾趣  
Wild Fun of TCM



56 稻米情深  
Deep Love for Rice

58 追风筝的坚定  
The Determination  
to Chase the Kite

60 围炉  
Fireplace

63 因是霜降至  
Frost's Descent  
Has Arrived Here

64 中国梦  
Chinese Dream

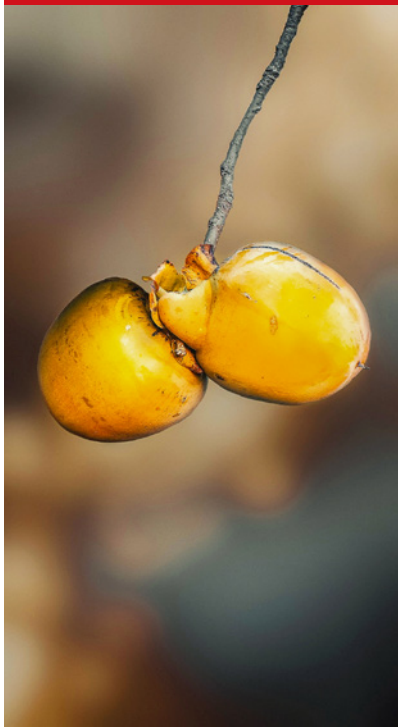
行走视线 TRAVEL & TOUR



44 “上海之巅”朵云书院：  
漂浮在云端的书店  
'On Top of Shanghai' Duoyun Bookstore:  
A Bookstore Floating in the Cloud



48 深秋来一场“美拉德”之旅  
——探寻上海唯一的“水上森林”青西郊野公园  
Come with a 'Maillard' Tour in  
Late Autumn  
——Exploring the Only 'Water Forest'  
at Qingxi Countryside Park



66 数字启航  
Digital Sailing

68 冬  
Winter

封面摄影 三亚文化

广告索引

封二 美好生活的最佳航空保障

- 05 四季申城之冬吟
- 06 《航空港》杂志
- 34 品质领先的国际航空枢纽  
世界一流的机场产业集团
- 43 节能 绿色 环保
- 51 节能 绿色 环保
- 52 品质铸就枢纽 创新领航未来

封三 上海机场贵宾服务

封底 节能 绿色 环保

您可以在以下场所取阅  
《航空港》杂志

浦东机场候机楼、虹桥机场候机楼、  
机场贵宾室、  
上海浦东华美达大酒店、  
上海虹珠花园会议酒店、  
上海浦东机场华美达广场酒店



# AIRPORT JOURNAL

## 航空港

主管及主办 Published by :

上海机场 (集团) 有限公司 Shanghai Airport Authority

出版发行 Produced by :

《航空港》编辑部 Airport Journal

顾问 Consultant : 秦云 Qin Yun 冯昕 Feng Xin

编委会 Editorial Committee :

杨季星 Yang Jixing 徐浩 Xu Hao 李峰 Li Feng 师福强 Shi Fuqiang 张煜 Zhang Yu 邢晓波 Xing Xiaobo 苏巍巍 Su Weiwei

主编 Editor-in-Chief : 杨桦 Yang Hua

责任编辑 Executive Editor : 杨桦 Yang Hua

编辑 Editor : 薛敏 Xue Min 张晨 Zhang Chen

美术编辑 Designer : 钱君岱 Qian Jundai

编辑部地址 Office Address :

中国上海迎宾二路 200 号 200335

No. 200, Yingbin 2nd Road, Shanghai, 200335

电话 Tel : (86-21)22343773

传真 Fax : (86-21)22343777

电子邮箱 E-mail : hkg@shairport.com

2023 年 12 月 总第 209 期

1988 年 10 月创刊 2023 年 12 月 31 日出版

国际标准连续出版物号 ISSN 1006-7310

国内统一连续出版物号 CN 31-1597/U

设计制作 Art Production : 上海三亚文化传播展示有限公司

印刷 Printed by : 上海雅昌艺术印刷有限公司

本刊已被 CNKI 中国期刊全文数据库收录, 其作者文章著作权使用费与本刊稿酬一次性给付。如作者不同意被收录, 请在来稿时向本刊声明。

任何单位如欲转摘、摘编或以其他方式使用在《航空港》杂志上发表的所有图文, 应取得本刊的书面同意, 如有违反, 本刊将依法追究其法律责任。

网刊 : www.HKGZ.chinajournal.net.cn



不要人夸好颜色, 只留清气满乾坤。





# AIRPORT JOURNAL

航空港

[www.HKGZ.chinajournal.net.cn](http://www.HKGZ.chinajournal.net.cn)

E-mail: [hkg@shairport.com](mailto:hkg@shairport.com)



广告独家代理：上海机场广告有限公司

Sole Agency: Shanghai Airport Advertising Co., Ltd.

广告监制 General Producer

房颂华 Fang Songhua

广告执行 Executive Editor

殷晓恩 Yin Xiaoen

编辑 Editor

张沁 Kris Zhang

主管 Advertising Manager

吴晓炯 Wu Xiaojiong

广告联系方式 Contact :021-68342183

地址：浦东机场海天五路 500 号 C 座

Add: Building C, 500 Haitian No. 5 Road, Pudong Airport





# CIIE Time

## 上海机场的“进博时间”

撰文 / 李晔 钱擘      图片 / 三亚文化

第六届中国国际进口博览会，是新冠疫情后首次全面恢复线下举办的一场全球经贸盛会。它又一次信守约定，与世界不见不散，释放出中国持续推进高水平对外开放、与各国共享发展机遇的强烈信号。

这场盛会，也让上海空港的民航主管部门、联检部门、航空公司、机场等近 20 家单位毫无保留地切换至“进博时间”，全身心地投入和付出——11 月 1 日至 10 日，上海两大机场共保障重要飞行任务 443 批次、公务机 50 架次，浦东、虹桥机场放行正常率分别为 93.79%、95.68%，实现放行正常率不低于 90%的保障目标。

回首上海机场的“进博时间”，拼搏和担当交织，热切与真诚共情。各驻场单位目标高度一致、高效配合、协力完成了这项百分百不能出错、细节成就卓越的保障重任。当我们回顾各单位的风采时，所见除了奋斗拼搏的身影外，更有精神的凝聚、经验的累积和智慧的底气。





## 贵宾服务： 能“超长待机”，也懂“一秒切换”

“11月之前要抓紧时间养身体”“大战来临时啥都不要，只要红牛”“连续两天，每天连轴转22个小时”“一秒切换，死撑精致，状态绝不能掉线”“进博保障，我身上每个细胞都在努力”……

这是采访机场贵宾公司时可爱的姑娘兼女汉子们掏出的心里话。从数据看，整个贵宾公司在此次进博会期间，共保障专项任务473批次、2304人次。尤其11月4日、5日两天是高峰，包括常规保障在内，共计完成保障任务688批次、2664人次，其中进博会务保障批次占了近40%，人次占比近50%。上海机场作为全国最繁忙机场之一，贵宾公司日常的保障强度已然很高，而上述数字意味着，进博会期间，贵宾公司的保障任务又结结实实增加了两倍以上。

但贵宾人毫无怨言。他们感到无上荣光，热衷与太阳为伍，与星月相伴，日行万步，用真诚的笑容迎来送往。

蒋燕姣，龙凤胎宝妈，是虹桥部进博会专项保障小组元老级的成员，迄今已服务六届进博。今年进博会的重要航班大多数集中在凌晨时段，航班密度很高。她与其他姑娘们一起，创下近48小时高强度“陀螺转”的工作纪录，其间只能利用航班间隙抓紧休息。当新任务来临时，上一秒还是满身疲态的她能做到“一秒切换”，笑容、行动力瞬间满格，唯有沙哑的声音会“出卖”她。

蒋燕姣说，进博保障任务需要各部门环环相扣，不容丝毫错漏。首先由信息部门成立小组，对专项保障任务进行建单、审核并下发，接待员接到工单后，须核对人数、航班号、客人身份并明确接待单位，等航班正式出发后，还要与外办、边检、海关、领馆、行李官等工作人员再次复核、协调沟通细节，工作量惊人。然而，计划外的变化是常态，比如航班临时更改、原本一个保障航班被拆分到几个航班等。即便贵宾按原计划航班抵达，却又可能发生跟随常



规旅客一起走进航站楼，或证件忘带等各类情况。“所有的可能性，我们都必须想在前头，并配置备勤资源，用以处理各类突发状况。”进博保障期间，现场保障车辆往往超负荷运作，同一时间段20多批保障客人同时抵达时，蒋燕姣她们在现场的协调调度几乎到了“登峰造极”的程度。她说，高效精准配置资源的最高境界往往是这样的——一辆保障车刚刚将前一批旅客的行李送达贵宾室，又赶紧调头前往机坪，此时下一个航班已然抵达，眼看着贵宾们正从飞机舷梯徐徐走下，而保障车一定会赶在贵宾的双脚踏上机坪地面的那一刻前，在指定桥位停稳就位，务必“车等客”，绝不能“客等车”。在被紧凑利用的每一分钟里，还有女汉子们的齐全武功。蒋燕姣就经常既当接待员，还顺带搬运行李，其臂力惊人、动作丝滑，“靠的都是肌肉记忆”，蒋燕姣笑言。

浦东部接待岗宋思怡同样是一位“宝藏女孩”。作为历届进博保障资深成员，面对突破班组保障极限的工作量，她永远微笑面对，脚踩高跟鞋，却跑出了“如履平地”范。此次进博会保障中，以宋思怡为代表的浦东部用尽巧思。比如，中国人喝茶时茶水不分离，但宋思怡等接待员在日常服务中却留意到，外宾喝茶时，往往会把茶叶剔除。因此，今年进博，浦东部特别升级了茶水服务，将绿茶做了茶水分离处理，送到客人面前的只有茶汤，没有茶叶。而红茶方面，则特意配备了奶缸和糖缸，给予不同口味的外宾不同的选择。另外，此次进博会前，宋思怡所在班组还接到一特殊需求——某国外宾希望喝上热巧克力。一时间，宋思怡有些犯难，因为贵宾室现

场并无现成的可制作热巧克力的设备，且贵宾室的食材也必须经严格的审核与备案，所能发挥的余地不多。但宋思怡灵机一动，凭借自己的咖啡师手艺，用咖啡机的蒸汽打发奶泡，再将用于制作咖啡拉花图案的巧克力粉与热牛奶相结合，充分利用现有资源外加独门技艺，研制出了一杯又暖又甜的热巧。外宾正式抵达后，对热巧尤为满意，临行前还特地拿本国巧克力赠予宋思怡所在的彩虹组，并主动邀请合影。这让彩虹组领悟到：恰到好处就是最好的服务。

除了接待员的一线服务，每届进博会贵宾保障，也离不开后方信息员的保驾护航。刘申莹就是其中重要一员。信息员主要负责客人航班接送机服务预约，此次进博保障期间，贵宾服务热线问讯量更是大幅上升。刘申莹作为值班主任，她忙中有序、有条不紊地处理和安排大小各项进博信息任务，连续7天在岗，每日“超长待机”，保障大量进博任务信息准确下发到现场部门，并第一时间将进博数据进行统计与传达。

进博会保障是一场硬仗，上海机场人付出了辛苦、奉献了热忱，但也锤炼了能力、收获了成长。蒋燕姣说，她每做完当天最后一个任务时，累得瘫在贵宾室操作间，要把肿胀的脚从高跟鞋里抽离都非常艰难。但那时候，心里却被职业的荣誉感、获得感充盈着。她很喜欢一句话：一个对自己的职业富有责任感并为之尽心尽力的人，她的人生价值就会被其行动注释得澄澈简单而又鲜亮迷人。这句话，也道出了机场单位所有投入进博保障、付出智慧与汗水的亲历者的心声。







# “空港大脑”： 让 400 多架次进博航班安全顺畅运行

机场运行指挥中心（AOC）被称为一座航空港的“大脑”“中枢神经”。在进博保障期间，虹桥、浦东两场的 AOC，面对进博航班的突破性运量激增，全力担当好了“耳聪目明”“如臂使指”的“空港大脑”角色，高水准地保障了 400 多架次进博航班在上海两大国际机场安全、顺畅运行。

## 随时背着充电宝的 AOC 工作人员

“随时随地背好充电宝，24 小时待命”，虹桥机场 AOC 的值班经理助理由亮如是描述自己在进博保障期间的工作状态。随时可能响起的手机和即时通讯软件提示音、几乎不可能完整睡觉只能碎片化休息、牵头 33 家运行单位每天召开保障例会、全天待命沟通、必须及时应对要客保障的各类新变动……这样的挑战，成了整个进博会期和前后保障期间由亮的工作常态。

由亮是虹桥 AOC 进博保障协调工作的对接人，纷繁复杂、千头万绪的保障信息流，从 AOC 团队、从他的连轴工作中传递、交汇、梳理，护航着虹桥机场进博要客嘉宾、200 多班南来北往的进博保障航班。

要实现进博“越办越好”的目标，离不开 AOC 保障团队的辛勤工作与日夜奔忙，更离不开系统化、机制化，体现上海机场领先水平的保障流程——

为切实做好进博会期间的航班保障工作，明确保障流程、信息发布、应急处置等工作细节，虹桥机场运行指挥中心结合实际运行情况，早早牵头制定并下发了《虹桥机场第六届进博会专包机暨重要航班保障方案》《虹桥机场第六届进博会专包应急保障方案》，并通过专题会议向各保障单位宣贯、布置职责分工与工作安排，充分发挥指挥中心与运管委的双重机制作用，分解重点任务，

部署落实到虹桥机场内外各保障单位，确保应急响应队伍能够及时快速启动。进博保障期间，虹桥机场运行指挥中心严格落实安全责任，依托系统决策平台，根据每日重要航班信息汇总和保障要求，优化次日进博航班的机位编排；通过增设进博保障小组，加强值班值守力量。同时，会同上级主管部门提前踩点重点保障区域，检查要客通道设施设备，核查保障车队进离场线路、保障措施落实情况，并制定每日保障例会制度，就当日航班运行情况进行分析总结，明确次日重要航班保障要求，确保发生过、已处置的问题不再复现。

## “一个航班一个航班盯，一个环节一个环节抓”

从 9 月开始，一直到 11 月，浦东机场 AOC 的值班经理赵宇琦和团队同事们始终



面对着一波接一波忙碌的重要保障任务：“先是杭州亚运会，接着是亚残运，然后就到了第六届中国国际进口博览会，其间还交错着乌镇互联网大会。”

浦东国际机场的出入境客流量居我国内地所有空港口岸之首，更是长三角旅客吞吐量最大的机场，所以在出入境市场复苏之年的诸多大型活动中，这里都扮演着重要的空港门户角色。

“08:30，召开 IOC 早交接班会，与大厅入驻各单位总结前一日保障重点、关键事件、未闭环事件，提醒今日关注重点。08:45，召开 AOC 早交班会，分配各席位今日关注重点。09:00，召开浦东机场生产保障例会，与机场各保障单位讲解当日运行保障重点，分析近期运行趋势数据。10:00，参加民航局运行日例会，了解今日全国运行情况、天气情况、运行趋势、数据、活动、限制等，并向民航局运行监控中心报告本场运行情况以及当日进博航班保障情况。15:00，收集整理当日运行情况、进博航班执行情况，报送集团

每日工作动态。19:00，召开进博保障日例会，与市商委、监管局、海关、边检、公安、贵宾公司、浦东机场各保障单位、各涉及航司共 30 余家单位，总结当日保障不足及优化升级建议，并布置次日进博航班保障重点。20:30，召开 IOC、AOC 晚交接班会，总结当日保障重点、关键事件，交接未闭环事件，布置夜间关注重点……”浦东 AOC 团队的工作人员对这张日程表烂熟于胸——在浦东机场，在保障进博的每一个日日夜夜，即使不计任何突然事件、临时变更，这些会商与沟通，也是这个“大脑”必须严谨细致完成的基础日程表。环环相扣的日程，与团队“一个航班一个航班盯，一个环节一个环节抓”的责任感互相呼应，成就了多达 178 批次的进博旅客在浦东机场的高效、舒适航程。

## “忙并快乐着”的两场 AOC

“忙并快乐着”，虹桥、浦东两场的 AOC 工作人员如是描述自己的进博保障心路。

“忙”是显而易见的：本届进博的来宾

数量大大增加，也带来了近年来最大的客流保障压力。虹桥机场的机坪空间受限、机位资源紧张，如何保障航班顺畅有序，考验着“空港大脑”团队的专业能力。

而在浦东机场，由于进博保障期内突遇天气骤变、断崖式降温，使得虹桥一度出现天气条件不宜起降、部分涉及进博航班需要改降浦东。浦东 AOC 团队迅速响应，第一时间完成了保障准备，其中时间最紧迫的一个航班，AOC 只用了短短 15 分钟，就落实了机场各部门的迎接进博要客准备。

第六届进博会成为近年来两场保障任务最重的一次进博任务，但 AOC 岗位上的广大机场人更深知，繁忙的客流，意味着行业的复苏、市场的暖意，意味着进博的影响力、朋友圈在日益扩大，而这正是机场人所一直期待并愿意为之全力以赴的。







## 货运保障： 进博货物“集体来迟”亦从容

今年9月，上海机场集团与进博局、国家会展中心共同签署第六届进博会航空货运保障合作协议，共同打造一条从航班落地直至提货进馆的快捷物流通道，为展会提供安全、有序、便捷、高效的航空货运服务保障。机场物流公司在联检单位和航司的支持下，依托上海航空物流公共信息平台“空运通 AviPort”，整合来自海关、机场、电子口岸、货站的作业全流程信息，为展品货物提供“一单通查”“一屏综管”的一站式服务，显著提升通关提货效率。开通“进博会物资绿色通道”，提供专用通道、专用窗口、专用车辆、专用队伍“四个专用”，以及优先理货、优先分拨、优先查验、优先提货“四个优先”服务。11月6日，最后一票来自香港的宝石

饰品使用绿色通道服务，仅半小时就完成货物提离前往展馆参展。本届进博会期间，上海机场共保障发动机、医疗设备、汽车、珠宝、香水等展品物资82票、309件，总量超22吨。数据相比上一届进博会大幅增长，总票数增长一倍多，总重量增长超5成。

浦东机场货运站（PACTL）生产一部，负责公司一期国际进港单证处理及库区国际进港货物理货与发货操作，在历届进博会中表现突出，获得市场与客户好评。该部接手的进博货物大部分为高新精尖货物，包括温度控制绝不能有闪失的药品和诊断试剂、高档鲜活急需快速通关的水果海鲜，还有高价值的医疗设备、汽车、珠宝饰品等。

生产一部周天浩介绍，从货站角度来讲，

一是希望进博货物赶早来，二是希望货物进港能均匀分散在不同时段。然而事与愿违，不少货主已是进博会多朝元老，或许是对机场货站高效服务绝对放心，展品进境愈发“笃悠悠”，导致进博会货物进港高峰一年比一年靠后，集体姗姗来迟。今年10月15、16日，PACTL终于迎来进博会货物进境高峰，每天进港多达16票，其中俄航同一航班就来了10票。

但生产一部驾轻就熟，于有条不紊、云淡风轻间，便已从容度峰。

秘诀之一，在于提前就位。货站充分借鉴了历届进口博览会货运服务保障的成功经验与做法，进一步完善和固化了相关便利服务举措。比如，通过对往届信息的统计分析，货站汇总出进博物资的主要物流供应商，并

主动联系，建立起与各物流供应商交互信息的专用通道，确保相关预报信息能及时传递反馈，各类进博物资得到及时有效安全的处理。生产一部为进博会展馆贵重展品的货代公司提供贵重品直接分拨驳运操作，同时提前设立货物预报收发渠道，提前备案货代公司操作人员和驳运车辆信息，再加上货站与海关、航司等外部门的默契衔接，实际操作行云流水，贵重品往年提货一般需要2至3天，今年最快能实现“货到即提”。

秘诀之二，在于主动担当。货站进港库区提前布置好进博会“绿色通道”标识，在此基础上，今年进博会专柜服务方案也被进一步优化，清晰公示了业务流程和办理业务所需的材料清单，还特地张贴了服务导向地图，手续怎么办、在哪办，客户一目了然。另外，货站在进港运单上发现有“进博会”标识，或收到“进博会”货物进港预报，或客户反馈货物为“进博会”货物时，都会主动跨前，提供“四优先”“四专用”服务，即优先理货、优先分拨、优先查验、优先提离，以及专用通道、专用窗口、专用车辆、专用队伍。

秘诀之三，在于服务至臻。10月21日，进博会首批珠宝饰品到港。货物运抵后，生产一部进港单证便优先处理该票货物运单信息。当天，单证值班经理冯翊清正值休息日，但他第一时间主动与物流供应商联系，确认提货日期和时间，通知单证班长，确认进博会进港珠宝饰品货站交接模式，协调库区对该货物进行优先理货处理，并妥善存储与发放，确保进港操作万无一失，在安全、规范的前提下缩短货物操作周期。次日，代理客户前来办理提货手续时，各相关操作均已准备就绪，专业、熟练、高效的操作获得了客户的连连称赞。此外，生产一部对进博会进口的车辆、精密仪器等货物均提供全面的、保姆级的服务，由经验丰富的值班经理全程参与这些特种货物的理货、存储和发货、装车，从进入PACTL一直到离开PACTL，都提供专业的监督和指导，确保每一步都是专业的操作和服务。







## 地面服务： 既能最快“找箱”，也能穷尽“意外”

今年进博会的展品来源国较上届翻了一倍以上，大量境外展品如发动机、医疗设备、新能源汽车、珠宝及需要冷链运输的奶酪、啤酒等物资，都选择打“飞的”来上海。

无论是嘉宾要客的托运行李，还是各类进博参展货物，在抵达浦东机场后，它们的第一道“经手人”，便是机场地面服务部门的工作人员。

浦东机场站坪服务中心副经理曹贵龙作过统计，11月1日至12日，浦东机场仅涉及要客、贵宾保障的进出港航班就达71架次。当然，这还不包括地服工作人员每天仍要服务的至少300架次的正常航班。为了进博，

地服很拼，两班对翻，每日从凌晨5时直忙到深夜零时。

要高标准地保障进博相关航班，地服公司必须提前协调各类资源，考虑周全地做大量预案，尤其要应对同一时段航班密集进港时的人力资源调配问题。关键是，即便再繁忙，也必须怀揣着十万分的严谨，容不得一丝差错。

练就“最快找箱”，是地服人员的基本功。其中难点在于，许多重要嘉宾低调地隐于普通航班，地服人员要在满舱的行李群中迅速锁定嘉宾的行李，取出并装车，时间紧、要求高、不能错漏。据介绍，尽管早在相关



保障航班抵达前，地服人员就已提前获得嘉宾的行李信息及行李所储存的集装箱编号等，然而偌大的客机腹舱，要在每一个装有四五十件行李的集装箱内迅速锁定一两件目标行李，并及时观察箱体有无破损，这绝非易事，是对眼力、脑力、体力的多重考验。

地服工作者们不敢掉以轻心。他们深知，细节决定成败。

即便此前已经历五届进博，有丰富的经验打底，今年进博会开幕前，地服公司仍要演练，且不止一次。“多年保障进博，地服公司早已形成规矩，每年10月一定会提前操练几遍，这其中甚至考虑了台风、雨雪等特殊天气影响。”曹贵龙说，今年的两次演练，一次聚焦服务专包机，另一次则是除冰雪主题。“只有将各种可能和意外都考虑在内，并将应对措施一一部署，真正硬仗来临时，才不会手忙脚乱，才能从容圆满地应对。”





## 航油保障： 进博时刻，“快把这个任务发给我吧”

“快把这个任务发给我吧！”在今年进博保障期间，浦东机场航空油料公司的对讲机频道中，这句话一次次弹出，传递着加油员们对进博保障的全身心投入。

进博要客数量可观，还有大量进博旅客乘坐的航班需要保障，这一切，都离不开航空油料。而浦东机场面积大、航班起降频繁，要客保障又有着持证限制，能调配的人员总数受限。要在诸多限制条件下，提供高品质的服务，难度不言而喻。最终能给这份挑战交出出色答卷，既有浦东航油公司的精心安排，也离不开加油员们的主动跨前一步。

进博的重要航班保障，与普通航班有着不少差异，对加油车辆的要求更加复杂。航班抵离时间也比商业航班存在更多变数，需要航油部门不断调整、随机应变。飞机加油员需要结合机位、飞机机型、飞机受油口、地井位置等信息，驾驶飞机加油车停靠在合理的加油位置，连接导静电线、地井接头、加油接头等，安全、及时、准确地加注航油。

围绕今年进博会的航油需求，浦东航油公司早早开展准备，制定预案、完善推演，安排了重要航班“一主二备三应急”的保障队伍，保证至少会有一台主用加油车、一台

备用加油车和一台应急抢修车的完善阵容。而如果加油时间紧张，或者无法提前确定机位上的停放方式，因此不确定加油车辆是更适用油罐加油车还是管线加油车，航油团队还会进一步设计“饱和式”的车辆配置，以“2 台管线加油车 +2 台罐式车 +1 台多功能车 +1 台抢修车”的 6 台车辆，确保满足任一停放方式的及时油料供应。

与此同时，在进博前夕，航油公司还组织加油员进行了《常用加油保障英语二十句》学习，确保加油员能与航班机组准确沟通互动。

而这样的学习培训，果然在关键时刻发



挥了作用。“调度，这边油量能看到吗？油表调定油量和代理有分歧，我不知道该听谁的！”进博期间，在为一个重要航班保障时，求助信息从对讲机电波传来——加油员唐杰遇到了问题。“我是副分队长，你尝试直接和机组沟通确认一下。我现在过来。”根据副队长的指令，唐杰用刚刚加强了的专业英语与机组直接沟通，梳理确认：原来是该航班外籍机组口音较重，而地面代理在交流时误将最终油量听成需要加油的量，使得机组

提交的油量表和代理表述的出现出入，导致了随后的乌龙。顺利梳理了情况后，加油员立即开始加油，及时完成航油保障。

除了语言问题，航油团队的专业调度能力与工作能力，更在一次次调度挑战面前，给力答题。

“调度、分队长，这边有个飞机刚滑走，现在 69 号桥要推出来，我被堵在 T2 这里，另一边的重要航班任务能否再派车从一站出发前去保障？”进博重要航班保障安检级

别高、警卫力度大，因此机坪封路时有发生；而浦东航油公司的罐式加油车近 20m 长，机坪行车均有特定路线，若遇到临时封路、避让航空器等，可能陷入“进退两难”的境地。一次保障中，原定的加油员就遇到了这一棘手问题。正当大家焦急地规划路线、计算时间时，对讲机内传来了另一位加油员主动请缨的声音：“调度，我没回去休息，目前在 Z03，罐内剩油 20000L，快把这个任务发给我吧！”接到任务、抵达现场之后，对讲机再度响起：“调度，我到现场了，这架飞机右翼也有受油口，请再派一辆加油车过来保障。”赶赴加油现场，获悉重要航班时间有限、希望尽快完成加油后，加油员主动查看机型情况，又如是给出了保障建议。很快，两辆管线加油车开始同时加油，员工分工有序、动作娴熟，机组向他们连声道谢：“你们的准备真充分！”最终，正常需要加油 1 小时 30 分钟的航班，仅用时 50 分钟便完成了 130 t 航煤加注，航班顺利出港。

这样的挑战来临与及时应对、赢得点赞，在进博保障高峰的日子里，正是航油团队的工作日常。





## 问讯接待： 点亮进博空中门户的“第一张笑脸”

如果说，上海的浦东、虹桥两大国际机场，是进博来宾们到访上海、参加进博的空中门户、“第一扇窗口”，那么，机场的问讯服务部门，就是进博来宾在窗口会遇到的“第一张笑脸”。

11月1日，集咨询服务、商务服务与大会宣传等功能为一体的进博接待服务中心和服务专用柜台，在上海机场集团旗下浦东、虹桥两大国际机场4座航站楼的到达区域全面启用，为来沪参会的宾客提供多国语言翻译、信息查询、交通引导、应急帮助等一站式服务。浦东机场“翔音组”与虹桥机场“蓝馨组”的工作人员，在此点亮笑脸、迎接来

宾，全身心保障本届进博会。

虹桥机场比邻进博会举办地国家会展中心，从11月初开始，进博宾客就络绎不绝。截至进博保障结束，虹桥机场进博接待中心共接待中外宾客问讯40419人次，两座航站楼进博流动服务大使，服务接待5118人次，不少不熟悉国内情况的境外参展宾客，更通过他们的服务，解决了燃眉之急。

浦东国际机场是中国民航出入境客流量最大的航空枢纽，也会面对国籍、语种尤为多样的进博宾客。现场问讯“翔音组”一直思考着，如何消除与各国旅客、特殊旅客之间的沟通障碍，“翔音组”因而一方面组织

组员开展外语学习提升活动、手语培训；另一方面配备了能够翻译62国语言的讯飞翻译机，使组员与旅客之间交流无碍、服务更为高效。

11月初的一天，一名外国旅客在“翔音组”进博服务中心柜台前徘徊，组员见状主动询问这位面露难色的旅客是否需要帮助。旅客用不熟练的英语问了一声：

“Spanish？”组员听后，从柜台里取出了讯飞翻译机并切换到西班牙语翻译模式，微笑着请旅客诉说她的诉求。这是一位特意从西班牙来沪参加进博会的旅客，刚下飞机的她在异国他乡语言不通，对于如何去到展馆，她不知所措，幸好在进博服务中心她能毫无障碍的用“家乡话”和“翔音组”组员交流。最终，旅客在“翔音组”组员的帮助下坐上了前往展馆的车，顺利开启了进博之旅。

而国内的进博来宾，也同样在“第一张笑脸”处感受着问讯接待团队的热情与专业。进博会期中的一天，旅客郭先生来到现场问讯“翔音组”旅客服务中心求助，他刚从南宁飞抵上海，手机突然出现故障。郭先生是南宁的水果商，听说这次进博会会有很多进口水果品种亮相，比如不常见的厄瓜多尔麒麟果、菲律宾黄金普雅榴莲、贝宁菠萝等产品，他对此非常感兴趣，希望通过进博会找到合适引进的水果品种，但现在手机坏了无法展示进博会预约信息，担心无法进入展馆、错过良机。吴佳怡立即为他拨打了进博会服务热线，向工作人员转述了郭先生的情况，进行沟通，之后工作人员表示，能够查询到郭先生的预约信息，他可以前往观展。郭先生听后终于松了一口气，连声道谢，轻松出发。

进博会期虽只是短短几天，但进博嘉宾所体验到的真诚笑容与真情服务，却日复一日、浸润在上海两场问讯工作人员的每一个工作日常，全年无休地迎接南来北往的旅客。







## 安检保障： 在温度与细致中守护平安进博

在纷至沓来的进博嘉宾和参展、观展旅客客流中，如何既守护进博保障期间的平安，又让来宾和更多旅客走得顺畅高效，考验着虹桥、浦东两场的安检团队。两场安检工作人员用自己的专业细致与服务温度，出色回答了进博考题。

作为离进博会举办地国家会展中心最近的空港门户，虹桥机场在进博期间迎接了多个进博专机、要客航班的保障任务。虹桥机场安检机坪监护队伍高效精准地对接相关方面，落实飞机监护，并以精准细致的监护流程，保障普通航班的顺畅起落同步实现。“我们每天会提前制作次日的进出港要客表，为每架航班做好监护，确保提前 20 分钟到半小时，做好接送机的人员到位。在进博会开

闭幕的 11 月 5 日、11 月 10 日和 11 月 11 日，我们共保障了 53 批次的进博航班。”虹桥安检护卫保障部监护科航空器监护队员蔡松林告诉记者。而对于涉及进博的要客航班，检票、查证、货舱巡视、货舱监护……也都是监护队员们的工作日常。

除了到港、出港，专机停靠机坪的日夜往复间，无论是罕见的“最热 11 月”让机坪重新变得炎热，还是突如其来的断崖式降温，虹桥安检的监护队员们都值守现场，护航航空器平安。

对安检工作人员来说，守护空港平安、护航进博，不仅仅意味着保障要客航班，也覆盖了千千万万的普通旅客和正在复苏的出行市场。

作为中国民航最大的国际航空枢纽，浦东机场安检部门在今年 11 月，同时承担了服务进博旅客、特别是入境要客，和保障多条上海新开、恢复国际航线的责任。围绕进博保障任务本身的需求，安检部门精心做好门禁管理，确保接机、抵离的各方人员能够既顺畅、又安全合规地使用门禁、开展工作。而同样是在这段日子里，他们还迎来了“上海—开罗”航班首航的保障准备，局方、机场、航司、联检单位和地方政府，密切配合联动，确保了首航仪式顺利举行。

普通旅客的出行体验，同样是浦东机场安检工作人员们始终的牵挂。进博保障期间的一天，浦东安检的长廊巡视员陈许雯在机场卫星厅 S2 区域巡视时，注意到现场有位老先生看上去非常焦急，小陈主动上前询问是否需要帮助。老先生当时异常激动，在小陈的细心安抚下，老先生将事情原委告知：他与老伴走散了，老先生本人患有严重糖尿病伴随并发症，并且行走困难，而其老伴还有阿尔茨海默症。小陈了解情况后，立即安排同事协助调取监控录像、查找老太太的行动路线，她自己则陪在老先生身边，安抚他焦虑的情绪，并从南航处借来轮椅，推老人出行。为了尽快找到走失的老太太，小陈召集同事，根据录像中的相貌特征，分工配合、确定排查方位，安排人员分头寻找。在门禁跨区域的通力合作下，最终在 T2 区域找到了走失的老太太，而小陈也推着轮椅，把老先生送到航站楼，让老两口及时重逢。老先生感激得再三致谢。

第六届进博会圆满落幕了，而无论是年复一年、继续让进博“越办越好”，还是日复一日，服务旅客与航班安全顺畅地出发、到达，安检团队的接力守护，始终不断。







## 交通保障： 车库再创新巅峰，高峰打的不久等

虹桥机场东交停车库是一个现象级的存在。停车库共 3664 个停车位，高峰时的车位周转率最高是 9，即同一车位一天被停 9 次。如此效率，即便全市范围的停车库也极为少见。

这里距离虹桥火车站南北翼出口不过 5 分钟车程，受网上攻略启发，大量进出虹桥火车站的车辆向虹桥机场东交停车库“溢出”。因此，东郊停车库早已不仅仅是虹桥机场的停车库，还是整个虹桥枢纽陆侧交通的保障担当。

据虹桥场区停车场管理负责人陈俊介绍，从今年春运开始，虹桥机场东交停车库

的流量便迅速恢复，甚至很快超过了疫情前即 2019 年时的日均 2 万的停车量，每天有 2.4 万辆车出库。

即便平日里早已满负荷运转，但今年进博，东交停车库照例要投入保障。它还有多少潜力可挖？它能否开创新巅峰？

一组数据见证奇迹。进博前的今年 10 月，拥堵高峰时段，东交停车库最长出库等候时间被控制在 10 分钟内；而 11 月，整个进博会保障期间，车库日停车辆屡创新高，其中 11 月 5 日至 10 日的日均停车高达 28083 辆，但车辆最长出库等候时间反而降至 7 分钟内。



更汹涌的流量之下，车辆出库为何更快了？这么难的事，东交停车库究竟是如何做到的？

陈俊的回答是：管理大车库，用绣花功夫。首先要死抠细节，不放过任何一个挖潜的可能。赶在第六届进博会前，车库进行了一系列改造，包括地面标线的复线、加强，改善灯光照明，增设引导牌等，尽最大可能避免车辆在库内迷失方向。东交停车库包括了 P5、P6、P7、P8 四部分，其中 P5 为室外停车库，主要供大巴停车，“肚”内尚有空间。因此这次改造中，P5 新增了 64 个小车位，同时修补了地面的凹凸不平处，还增加了自动售货机和顶棚休息区，旨在通过改善环境、增加服务设施来实现引流。

其次是让数据流起来。东交停车库是如假包换的智慧停车库，库内已建起泊位引导系统、监控系统、支付系统、电子发票系统、员工管理系统、运行管理系统等，无一不是“数字附体”，数据彼此贯通、实现实时联动。今年上半年，东交停车库又新增数字神器，由支付宝上线“虹桥机场交通”小程序，可实时动态呈现东交停车库运行信息、饱和程度及管理措施，并提供包括预约停车在内的各类服务，从而让旅客提前知晓，降低心理预期，或自主抉择交通出行方式。

11 月 5 日至 10 日，第六届进博会举行期间，东交停车库所有运行岗位训练有素，统一佩戴肩闪及白手套并手持指挥棒上岗，有力保障了现场通行秩序。11 月 10 日，车库创下单日最高纪录，停车高达 31708 辆，却“一日无事”，平稳度峰。

一次次冲上新巅峰，东交停车库承受巨大压力之余也颇有成就感。这是好设备、好举措及精细化管理厚积薄发、整齐发力的结果。

同期，浦东机场出租车站点也承受住了大流量考验。据浦东机场交通保障部胡润泽介绍，交通保障部早有预案，如果浦东机场陆侧交通出租车站点预计排队等候时间超过 15 分钟，交通保障部将组织大巴，免费运



送旅客至川沙百联、龙阳路地铁站或人民广场。如此霸气的兜底承诺，实际却甚少启用。原因在于，在高科技手段和管理变革之下，哪怕是进博会等大客流来临，浦东机场旅客的出租车等候平均用时也不过 5.5 分钟，平常非高峰时段几乎随到随走。





## 海关通关： 贝宁菠萝通得快，旅检通道更“无感”

今年进博会上，“非洲甜面包”贝宁菠萝、阿富汗坎大哈石榴，还有 374kg 再创纪录的蓝鳍“金枪鱼王”等，可谓赚足眼球。

殊不知，在这些看得见的惊艳与热闹背后，有着浦东机场海关“看不见”的给力支持。速度、温度和科技感，是其中的关键词。

贝宁菠萝创下了最快输华纪录——今年 9 月，中贝两国正式签署贝宁鲜食菠萝输华植物检疫要求议定书，贝宁菠萝由此实现准入。不到两个月，便有首批 1t 菠萝赶来上海参展进博。

11 月 3 日，贝宁菠萝与阿富汗石榴几乎前后脚抵达浦东机场，后者更牛，虽尚未获

得我国检疫准入，但受益于海关总署的“特许审批”支持举措，200kg 坎大哈石榴得以新鲜运抵上海，实现进博首秀。

浦东机场海关物控查检一处查验七科关员董璐瑶介绍，这些参展进博会的鲜活货，都希望以最新鲜的形象示人，因此对通关时效要求很高。浦东机场海关认真地对待每一票进博货物。如贝宁菠萝，因首次输华，从海关风险布控角度，必定会经历两道查验，即第一道核验单证的真实性、单证是否齐全等；第二道则要对水果的检疫性有害生物与农药残留进行检疫检验。为此，浦东机场海关会主动联系货主，提前获取货物信息，并



指导相关代理准备单证、规范申报以及提前申报。

董璐瑶记得，贝宁菠萝从非洲出发，在巴黎转机，又遇航班误点，最终于 11 月 3 日凌晨抵达浦东机场。数小时后，在查验七科科长带领下，董璐瑶等两名关员抵达查验现场。浦东机场是高价值“头道”洋水果进境的主要空港口岸，海关关员阅果无数，对水果各类风险了然于胸，如东南亚水果须尤其留意粉蚧、南美车厘子则应重点关注双翅

目蝇科检疫性有害生物等。然而，面对首次来华的贝宁菠萝，关员们绝不敢经验主义，特地提前查阅专业资料，锁定了可能涉及的病虫害。在现场查验时，关员们逐一排查，确保无一疏漏。与此同时，该票货物的主运代理商以无纸化通关形式，经国际贸易“单一窗口”上报电子信息、上传电子证书、申请检疫许可证核销，后由海关全程线上审单，实现了申报放行的无缝对接。11 月 3 日上午，贝宁菠萝被第一时间提离，完全不耽误其在

进博会食品与农产品展区的完美亮相。

进博会展品走的是货运渠道，而参加进博会的海外嘉宾及其行李物品，则可通过海关在航站楼旅检现场设置的进博会专用通道及贵宾室监管现场实现快速入境。今年以来，海关口岸“多病同防”任务重。那么，旅检通关现场如何能确保通得顺畅便利，但同时又确保安全可控管得住呢？

浦东机场海关旅检处刘刚科长介绍，早在今年 8 月，浦东机场海关就着手制定进博会旅检保障方案。结合可能出现的突发情况，积极加强与属地公安、边检等执法联检单位的协作，共同开展卫生检疫、反恐防暴等方面的联合演练，确保监管现场各个岗位职责明确、各司其职、无缝衔接。进博会举办期间，浦东机场海关旅检处与各联检单位默契配合、忙中有序，圆满高效地完成了保障任务。

值得一提的是，浦东机场海关在近年大力推进“智慧旅检”项目建设，旅客通关感受大幅提升。与传统监管模式相比，海关通过“先期机检”“智慧卫检”等设备配置，将主要监管力量转移到后台。早在旅客下机前，海关基于大数据的风险分析及布控方案便已完成。旅客只需在通道上按正常流程前行，相关信息便会自动进入海关“智慧旅检”系统，从而实现无感通关。“也就是说，相较于传统的监管模式，海关对于风险信息的捕捉更为灵敏、主动，旅客也可以体验到更加便捷的无感通关。”刘刚说。





## 边检护航： 外语志愿团队以 13 语种服务进博

今年进博会更多的全球各地来宾，对边检环节的保障水平提出了更高要求。上海边检总站机场边检站启用进博会边检专用通道、组建礼遇检查专班，并选派由精通外语的优秀青年移民管理警察所组成的“百人外语志愿服务队”值守城市文明志愿服务站，为进博会参会嘉宾提供快速通关便利和 13 种语言的翻译服务。

上海边检总站机场边检站在进博会期来临前，做足准备工作，联合口岸单位，全要素开展抵离流程预演、处突应急演练和通关压力测试。边检机关组建礼遇工作专班，创新推出“一机一策、一团一策、一人一策、一事一策”工作举措，确保参会政要和代表团高效快速通关，还探索建立“通道、队、站、台”四合一服务机制，启动 8 条进博会边检专用通道，布置特色标识标牌，扮靓边检窗口，及时为参会企业嘉宾提供通关。

边检机关民警和志愿者的专业水平，更在本届进博保障期间，让来宾们连连称道。

11 月 2 日下午，南非夸祖鲁—纳塔尔省商贸和投资部出口事务专员 Andile Nkosi 飞

抵上海浦东国际机场。这已经是他第三次参加进博会了，他认准了边检志愿者们绿色的身影。他出示进博会邀请函后，志愿者立即协助其填写外国人入境登记卡，并将其引向进博会边检专用通道，从下飞机到入境手续办理完成，全程用时不超过 20 分钟。通关后，因 Nkosi 先生的手机没有信号，志愿者用自己的手机帮助其顺利与接待单位完成对接。Nkosi 先生告诉全程帮助他的英语志愿者张苏：“这次我带领近 10 家本土企业参展，志愿者们的帮助给我们都留下了很好的印象，你们代表了中国政府满满的诚意，谢谢！”

“有位外国部长的证件找不到了！”11 月 3 日晚上，一位进博会接待方工作人员着急地向边检进博会礼遇检查专班民警邱冰凌求助。“我来和他沟通！”邱冰凌发挥自身专业八级的英语优势，很快了解到这位部长的证件在随行代表团的秘书手中，因二人分坐在不同的舱位，下机时不慎走散，且当时手机信号不好无法联络，部长一行便跟随志愿者来到了礼遇检查专班查验区域，却始终未见随行秘书。了解完情况后，邱冰凌第一时间向带队领导汇报，申请调取执勤现场监控录像，不到 5 分钟，便在入境大厅锁定了代表团另二人的行踪。该站第一时间启动应急机制，通知值守在城市文明志愿服务站的英语志愿者周雨立即赶赴指定地点。周雨找到二人迅速核实相关情况后，便引导他们前往进博会边检专用通道，办理入境手续，之后前往贵宾室与部长汇合。拿到证件后，礼遇检查专班民警很快为部长办理了入境手续。民警高效的应急处置受到了代表团和接待单位的高度赞扬。

不仅仅是要客嘉宾，进博展商的高效保障，同样是边检民警们的全力担当。进博会筹备期间的一天，浦东机场 T2 问讯处，一位英国旅客询问签证办理相关问题，正好服



务队英语志愿者王锐就在问讯处进行志愿服务。王锐了解到，这位旅客是来参加第六届进博会的英国参展商，此前用一次有效商贸签证入境，但临时有急事需要立即返回英国，为了不耽误进博会展区的布展进度，他打算 3 天之后再来中国，可是申请新的中国签证显然来不及，因此十分焦急。问及再次来华行程安排，这位展商表示只需要在上海停留 5 天，然后飞往日本。王锐立即提醒他，

可申请“144 小时过境免签政策”，就是凭本人有效国际旅行证件和确定日期、座位在 144 小时内前往第三国（地区）的联程客票，从上海浦东国际机场入境，免办签证，并可在江浙沪区域内停留 144 小时。问题迎刃而解，展商开心地告诉王锐：“这个免签政策方便了我来中国短期出差，我回去一定要分享给同事。”

近年来，上海边检总站机场边检站“百

人外语志愿服务队”先后获得 2020 年度“全国最佳志愿服务组织”、2022 年中国青年志愿服务项目大赛银奖等荣誉。今后，这支队伍将继续为进博会“越办越好”保驾护航。







## 公安执法： “铁骑尖兵” 守护进博与空港运行

进博会召开之际，来上海参展的吴先生给上海机场交警骑行队送来锦旗，感谢骑行队及时处置，帮助他顺利进驻参展。

自“十一”长假开始，为疏导大客流和保障进博会，上海市公安局国际机场分局交警支队特地在虹桥、浦东两大机场成立了一支装备摩托车的“空港铁骑”骑行队。摩托车机动性强，视野好，受道路路况限制小，依托这一优势，“空港铁骑”正倾力为机场周边道路的安全、有序保驾护航，成为机场地区应急处突、机动执法工作中的“铁骑尖兵”，进博保障更成为骑行队的全力以赴。

此次为骑行队送来锦旗的吴先生，是其

所在公司对接展会的工作人员。该公司的车刚出虹桥机场到达层就抛锚了，他又着急赶到“四叶草”去办手续和对接项目，心急如焚之下他拨打了“110”求助。交警支队警长王思周询问其详细地址时，得知吴先生是第一次来虹桥机场，而虹桥机场有多个出口，道路情况十分复杂。为尽快处置警情，王思周选择穿上骑行服，驾驶摩托车处警。王思周沿着出机场道路一路寻找，来到吴先生所述的报警位置，却并未见到抛锚车辆。在多次与吴先生沟通后，王思周推断出其准确方位，发动摩托车向申昆路与七莘路转角处方向驶去，最终在一个较隐蔽的转弯处找到了



报警人吴先生。在查看了车辆状况后，王思周呼叫牵引车到场，同时现场疏导交通，方便拖车迁移车辆。牵引车到场后，王思周还亲自载着吴先生火速赶往“四叶草”，使吴先生的工作得以顺利进行。

机场警方在进博保障中的高效给力，让包括吴先生在内的不少参展商连连点赞。

自今秋成立以来，从突发响应进博参展人员求助，到日常的交通疏导、保障进博要客的引导任务，机场交警骑行队在不同场合践行着责任担当。仅仅在从11月4日到7日的进博要客保障高峰期，骑行队先后保障的进博嘉宾就达40多批次。“11月4日到11月7日这几天的进博保障高峰，我和同事们都是住在单位，连续执勤”，王思周告诉记者。

在要客保障的同时，位于国家会展中心进出要冲的诸光路，以及虹桥枢纽周边的沪

青平公路迎宾一路口、沪青平公路空港六路口等重要交通节点，同样是机场公安特别是交警骑行队的民警们服务保障进博会、确保社会面交通顺畅的岗位所在。

除了进博会期外，机场交警骑行队更于每个日常守护着空港——

进博前夕，一辆小轿车在机场附近发生自燃。由于从中队队部出发处警需要行驶3公里，而恰巧骑行队三位民警正在附近巡逻，支队指令他们立即从各自区域沿小道穿行赶至现场，其中最近的一位民警只行驶了200多米就赶到。民警到场后，及时对路段进行封控、处置火情和对远端车辆进行引导，将事故对交通通行的影响在最短的时间内降低到最小值。这样的守护，正是机场交警骑行队日复一日的使命担当。









## 志愿服务： “雷锋粉丝团”“小彩虹”，进博保障中的志愿者身影

11月1日至15日，近500名空港进博青年志愿者上岗，在虹桥、浦东两大机场的航站楼、交通中心、停车场等区域开展志愿服务。他们来自上海空港社区各成员单位和上海市部分高校，以浦东机场“雷锋粉丝团”和虹桥机场“小彩虹”志愿者等团队为核心骨干，助力进博“越办越好”。

上海两场是保障进博会来宾抵离的空中门户，志愿者们在此给嘉宾提供乘机服务问讯、帮助指引、大会宣传、行李搬运等志愿服务，覆盖来宾进出港全流程。其中，还专门有40余名擅长法语、日语、英语等语种的青年志愿者为境外来宾提供外语接待。11月4日，进博开幕前一天，上海空港第六届进博会青年志愿者行动启动仪式在虹桥机场举行，来自海关、边检、机场公安、虹桥机场、

机场贵宾公司、东航地服、申通地铁、香雪海公司等上海空港成员单位，以及上海工程技术大学、上海对外经贸大学等高校的团员青年志愿者们集体亮相。各方志愿者协作的背后，是连续6届持续保障进博、践行志愿精神，带来的丰厚积淀与凝聚力。

2018年，中国国际进口博览会落户上海，浦东机场“雷锋粉丝团”青年志愿者为迎接八方宾客，吹响“向前进·博青春”空港青年进博会志愿服务的号角，牵头上海空港“号岗队”青年集体成立上海市首个聚焦旅客流程的进博会城市文明志愿者服务区域化站点联盟。进博志愿者在浦东机场到达、出发问讯、值机、安检岗位以及进出机场陆侧交通环节，负责进博会宣传、城市宣传、问讯导乘、提携行李、助残帮扶、维持秩序、文明

宣传、平安宣传等志愿服务。爱心志愿者组成青年志愿者“爱心通道”，为65岁以上老人提供空地对接一条龙“爱心陪伴”进博会保障服务。畅行志愿者在出租车站点为“老、弱、病、残、孕”等旅客开通畅行通道，提供优先上车的爱心服务。外语志愿者依托机场青年外语项目组和空港社区团组织外语项目团队，提供包括小语种在内的外语志愿服务及后台语言支持。浦东机场青年志愿者在旅客出行全流程各条线上全力以赴为盛会保驾护航。虹桥机场作为距离进博会场馆最近的空中门户，虹桥机场“小彩虹”志愿者打响保障进博攻坚战。在迎接和保障进博会的日子里，“小彩虹”志愿者活跃在停车场改造现场保障、出租车站点维序、T1航站楼全面通航旅客导乘等各类任务中，从环境整治到硬件改善再到“智慧机场”服务提升，全方位助力进博会的精彩亮相。围绕进博会志

愿服务工作，“小彩虹”还和沪上高校开创“校企合作”机制，进博会期间引入大学生志愿者，更多青年人开始活跃在进博保障现场，上海两场的进博志愿服务站点，被授予首批城市文明志愿服务品牌站。

作为连续保障了六届进博的志愿者，“小彩虹”一员、虹桥安检护卫保障部监护科蔡松林亲历了自己志愿服务从青涩到成熟的过程：进博志愿者需要响应的旅客和进博来宾需求，主要是在航站楼的旅客动线上，而机场岗位众多，像他这样日常负责航空器监护的机坪工作人员，平时工作并不与航站楼环境交集，首届进博保障中，他和不少志愿者主动跨前、提前利用业余时间，跑熟了航站楼各处，得以在进博来临之际，为旅客和来宾提供细心、翔实的指引。而从第二届高校学生参与的进博志愿团队，到2023全面恢复线下举办后，高校志愿者们再度加入，蔡松

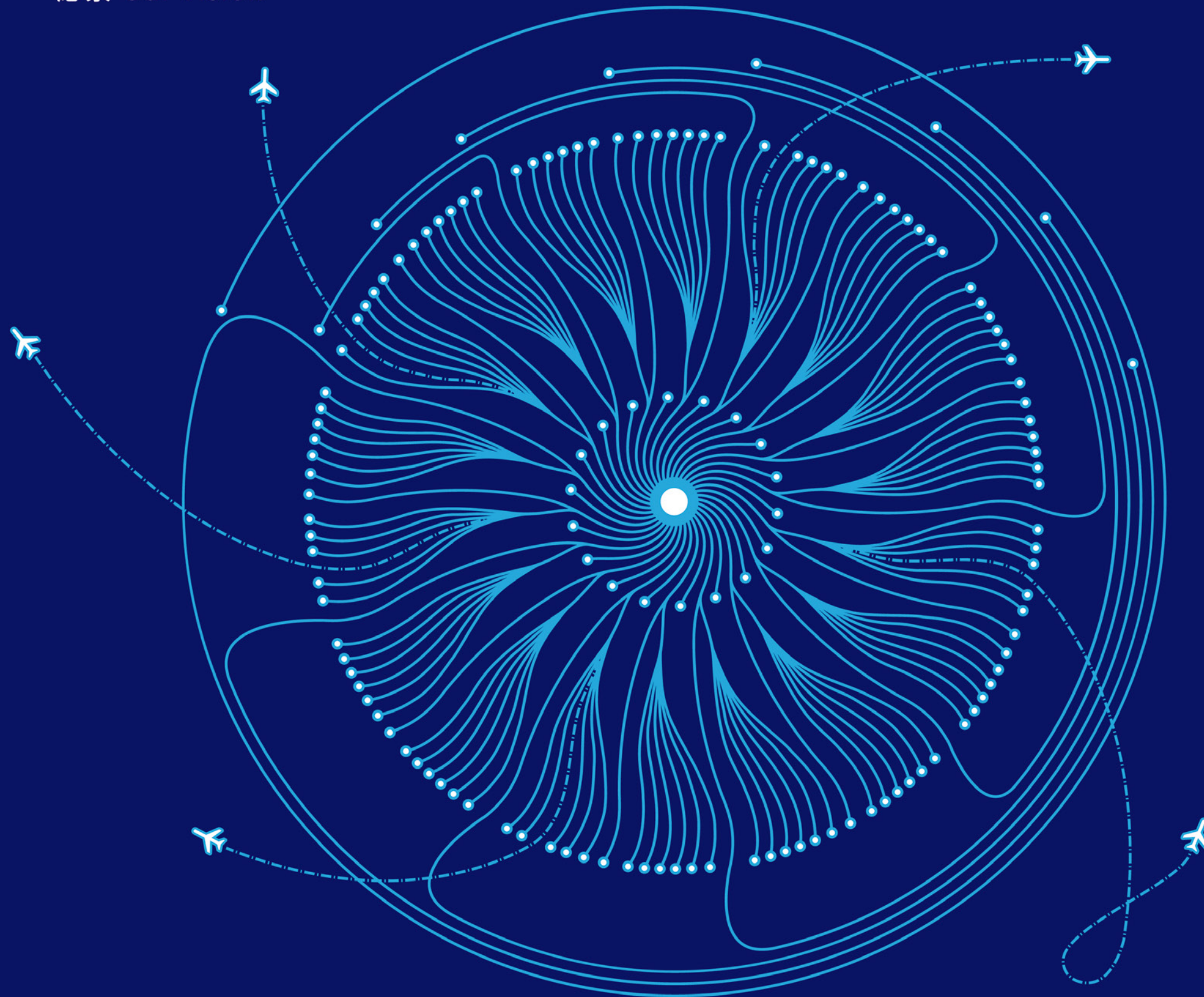
林和“小彩虹”成员们一次次未雨绸缪，先行带领大学生志愿者熟悉航站楼的商业、交通、配套设施，让他们在进博期间能够有能力、有底气做好指引服务。尤其是在本届进博保障期间，不少机场“小彩虹”还更早提前到岗，利用自己的休息时间拍摄视频，介绍志愿服务岗点到休息室、食堂的路线，减少了空港社区其他单位和高校志愿者们奔波寻路的时间，努力做好志愿者们们的后勤“志愿者”，让整个志愿者团队都能以更好的状态、更饱满的精神，投入对进博来宾与旅客的服务中。

“今年的进博会再次迎来了参展、观展高峰，站上志愿服务岗位后，旅客的问讯与求助络绎不绝。虽然志愿服务的工作量较前几年大了很多，但是我们不以为苦，这份忙碌所代表的是蓬勃的希望。”这是许许多多机场青年志愿者共同的心声。





愿景 Our Vision



品质领先的  
国际航空枢纽  
世界一流的  
机场产业集团

Outstanding airport industry group  
for premier world connections



# 机场 “一碗面”

*‘A Bowl of Noodles’ at the Airport*

撰文 / 陆泽悠（虹桥机场公司）

中国的饮食文化源远流长，面食中的面条花样繁多，地方特色极其丰富。汤、汁、油、青，使有着丰富经验的食面招牌店在经营和传承上游刃有余。在诸多食物中，面条最为朴素，味道最为素净，既是简朴的果腹之物，也可以搭配任何食材，容纳万千滋味。地道汤头、秘制现浇在拿捏味觉神经时往往恰到好处，温润的滋味在舌尖蔓延，面食情怀在醇厚汤头里交汇。寒冷冬日，若途经上海机场，就来吃一碗鲜香味美的面吧！

## 机场贵宾室

### 机场见一面

特制的沪上私房本帮面，阳春面裹挟着浓郁鸡汤，再配上分量十足的青色浇头上海辣肉、雪菜笋丝、四喜烤麸、耗油双菇，一口下去，咸甜鲜香，在机场贵宾室品味正宗老上海的味道，尽享惬意悠闲的候机时光。

虹桥机场 T1 6 号约会点、V03 贵宾室，虹桥机场 T2 V1、21 米层贵宾室；浦东机场 T1 39 号贵宾室、120 贵宾室，浦东机场 T2 69 号贵宾室、190 贵宾室、170 贵宾室。



## 虹桥机场

### 一风堂

一风堂的驰名猪骨汤底选用不同部位的猪骨熬成，经过多道烹调工序，炮制出猪骨味浓郁的汤底，尽可能切合顾客口味。面条则以秘制面粉配方制成，在带出创新口味之余，也不失日本拉面的传统风味。凭着独门秘方及对日本拉面制法的不断研究改良，一风堂的拉面口感坚韧、爽口弹牙，为食客带来非一般的享受。一风堂以颜色命名汤底——白丸元味、赤丸新味，此举竖起拉面业界的标杆，引得各拉面店争相仿效。

D40-31B（虹桥机场 T2 国内出发北三角区 46 号登机口附近）

### 面屋武藏

面屋武藏是一家日本拉面连锁店，由山田雄于 1996 年创立，品牌名来自日本知名武士宫本武藏。该店在业内以创新和多样化的产品线以及独特的经营理念独树一帜。

D50-29+D50-38（虹桥机场 T2 国内出发南三角区 46 号登机口附近）



### 人和馆

金秋吃蟹好时节，上海蟹粉界的头牌网红之一，人和馆的“蟹粉拌面”乃匠心手作。为保证食材的品质，该店通过多层筛选后挑选定点养殖基地供应优质螃蟹，确保蟹品长年稳定。每逢食蟹季便大量手工拆蟹，并将蟹粉、蟹黄进行刺身级超低温冷冻处理。由于蟹品的出色，烹饪时只加薄盐作为调味，保留蟹本身的味道和颜色，原汁原味。

DF309（虹桥机场 T2 虹桥美食廊 3F）





# 机场

‘A Bowl of Noodles’ at the Airport

📍 虹桥机场

# “一碗面”



## 松鹤楼

松鹤楼始创于清乾隆初年，迄今已有二百五十多年的历史。一碗纤细的面，浇以荤素鲜汤，佐以现炒浇头，清炒虾仁、清炒蟹粉、古法焖肉……多少风雅事，相逢于味蕾上的姑苏！

📍 DF312 (虹桥机场 T2 虹桥美食廊 3F)

## 无敌家

无敌家骨汤拉面致力于带给客人安全健康的饮食体验。坚持真材实料 15 年，每一碗骨汤都是大火直炊的原汤，不使用任何添加剂与防腐剂，叉烧肉使用“龙大”的优质梅花肉，拉面为单独定制产品，每一份配菜都以新鲜健康为标准。

📍 D103A (虹桥机场 T1 国内出发禁区 26 号登机口对面)



## 和府捞面

和府捞面与“地狱厨神”刘一帆合作，星厨特研豪横牛腩面，经典牛肉原汤融合草本烹调，汤鲜味浓，大块牛腩，肉多过瘾，量级倍增，品质丝毫不减。和府捞面的牛腩都是三分肥七分瘦、筋肉相间的进口食材，而且由于牛腩的切割很考验刀工，在改刀时尤其注重“横刀断丝”，所有的牛腩块都必须手切完成，确保丝丝入味，口口爆汁。

📍 A1-1 (虹桥机场 T2 国内到达层 1 号门附近)



## 太兴

“你饿不饿，我煮碗面给你吃？”这句经典台词相信大家都不会陌生。世间美食千千万，唯对公仔面情有独钟！太兴厚切午餐肉双蛋公仔面选用优质火腿午餐肉，加上滑溜的双蛋荷包蛋，配以烹煮时间恰好的公仔面，再用自家制汤底，最后洒上几滴优质麻油——完美搭配给顾客色香味俱佳的舌尖享受。

📍 D40-31A (虹桥机场 T2 国内出发北三角区 46 号登机口附近)





# 机场 ‘A Bowl of Noodles’ at the Airport

浦东机场

## “一碗面”



翡翠拉面小笼包

水煮牛肉拉面，选用优质牛肉搭配香辣调料，鲜香的汤底中融入牛肉的鲜美，面条入口即化，满足味蕾。

1C-17 (浦东机场 T1 国内出发 12 号登机口附近)

无敌家

无敌家骨汤拉面致力于带给客人安全健康的饮食体验。坚持真材实料 15 年，每一碗骨汤都是大火直炊的原汤，不使用任何添加剂与防腐剂，叉烧肉使用“龙大”的优质梅花肉，拉面为单独定制产品，每一个配菜都以新鲜健康为标准。

2A-21-3 (浦东机场 T2 出发公众区国际、港澳台出发安检入口处挑高平台“全球美食汇”)



食庐

鸡丝烩面，一碗淮扬鸡丝面，细腻滑润似丝绵，香气四溢引食欲。选用本地地上等鸡肉，以传统工艺精心熬煮而成，肉质鲜嫩多汁。面条筋道爽口，满足客人对美味的追求。

2A-22-3 (浦东机场 T2 出发公众区国际、港澳台出发安检入口处挑高平台)



丰收蟹庄

面条采用非转基因小麦粉自然晾晒，筋道耐煮，口感爽滑，回味纯净甘甜，搭配蟹肉，不含任何添加剂、防腐剂，健康又美味！

2A-20 (浦东机场 T2 出发公众区国际、港澳台出发安检入口处挑高平台“全球美食汇”)



四素五净

“四素五净”，纯正素食制造推广专家，诠释净素食品的真味道，将健康、祝福的传统文化融入素食产品之中。尤其本店推出的净素“平安面”，其中一款“罗汉上素面”，更有乘坐飞行祝平安的喻意，深受消费者的喜爱！

2A-20 (浦东机场 T2 出发公众区国际、港澳台出发安检入口处挑高平台“全球美食汇”)



回乡麦客

招牌清汤牛肉拉面，是中餐清真餐食的一款主食，距今有 200 年历史，被誉为“中华第一面”。

2A-24 (浦东机场 T2 出发公众区国际、港澳台出发安检入口处挑高平台“全球美食汇”)





# 机场 “一碗面”

‘A Bowl of Noodles’ at the Airport

浦东机场

## 舌尖尖兰州牛肉面

舌尖尖兰州牛肉面博取牛肉面众家之长，汲取现代餐饮文化新技术，经技术团队十余年潜心研发调制，选用高原牛肉、牛棒和土鸡，搭配十余种名贵中药材、香辛料，小火熬煮 6 小时以上，以秘不示人的配方和技艺，对传统牛肉面的美味和营养予以拓展和进一步升华。其独特的熬煮工艺，在还原传统牛肉面特点的基础上，又符合现代人追求绿色健康饮食的理念。手工现拉、八款面型，汤淳肉香、口味独特，食后唇齿留香、停箸不忘。

S2C-4 ( 浦东机场 S2 国内混流层 H170 登机口附近 )

## 苏面坊

一碗苏式面，是苏式精致生活之代表。对于老苏州而言，没有三虾面的夏天，是不完整的。“三虾”是指虾籽、虾仁、虾脑，炒成一碟后，虾仁晶莹剔透，虾脑自带诱人橘红，点缀着星子样的虾籽，辅以葱花，实在是赏心悦目。

S1C-32 ( 浦东机场 S1 国内混流层 H118 登机口附近 )

## 喜粤 8 号茶餐厅

餐肉蛋配上出前一丁，是港式茶餐厅的经典首选。用最简单的食材，呈现最经典的味道。

S2C-21 ( 浦东机场 S2 国内混流层 H190 登机口附近 )  
2B-13 ( 浦东机场 T2 国际、港澳台出发 D69 登机口附近 )



节能 绿色 环保  
Energy-saving Green Eco-friendly



# ‘On Top of Shanghai’ Duoyun Bookstore: A Bookstore Floating in the Cloud

## “上海之巅”朵云书院： 漂浮在云端的书店

撰文 / 俞挺      图片 / CreatAR Images

在最高点观察上海、了解上海，外在来说，你  
正用眼睛抚摩这个城市；同时，通过阅读，你  
在用内心了解这个城市。





Wutopialab 应上海世纪出版集团的委托，在“中国第一高楼”上海中心大厦 52 层设计了水墨设色的朵云书院旗舰店。在书院 2200 多 m<sup>2</sup> 的空间里，巨大的山型书架布局疏密有致，如一卷流动着的气韵生动的水墨画，一步一景，移步换景，凸显“山水中国、人文理想”的意境。书院是个小型的空中文化综合体，它由七个功能区组成，涵盖书店、演讲、展览、咖啡、甜品和简餐等不同功能，共有 60000 册书籍和 2000 种文创用品。位于 239m 高处的朵云书院旗舰店是目前全中国绝对高度最高的商业运营书店，是上海中心大厦这个垂直城市重要的公共文化场所，也是上海重要的文化地标。

无论摩天楼外型看上去有多复杂，从拓扑学角度看，都是一样的围绕核心筒布置的环形空间。朵云书院旗舰店占据了整个楼面的出租空间，进深浅而流线长，容易单调。所以我把朵云书院看成一个由不同情节组成的系列故事，我用节制的色彩和对偶来讲述这组故事。

第一次在上海中心 52 层勘地那天是个阳光饱满的午后，我被



那平和静谧的感觉所打动，突然想到只有黑白片才能恰如其分有质感地表达那个片刻的感动。站在南花园，看着壮观的黄浦江曲折而过，我觉得仿佛身在山上。我决定造一座白色抽象的山，它由半透明的书架构成，层层叠叠在电梯间尽头展开。开门见山，相互掩映的山洞尽头是波澜壮阔的天空，天空和城市就应该是这个书店设计的一部分。地面要光洁可鉴，晴朗的日子里可以反射云蒸霞蔚的天空，这一切都让这山漂浮起来，成为上海日常的奇迹。

在明亮壮观的空间站久了，一定会想舒服地坐下来。于是在北侧，我用圆形书架围合成一间间黑书房，它是上海中心的秘境。一个个圆形彼此联系并向外扩张，每个圆形独立但都可以紧密地包裹着你。它仿佛就是思想，读者可以在思想中漫游，或者径自跑开。

壮观可见的外景决定了书院的内景，室内所有的空间均呼应着外面的风景。开放的白书房可以一览无遗俯瞰曲折东去的黄浦江，蒂芬妮蓝的精品咖啡嵌在书房里，书房一角是豆瓣高分图书区。迷



宫般的黑书房的框景把远处的建筑定格纳入秘境，尽端是墨绿色的伦敦书评书店专区。

在黑白之间，我设置了一个灰色空间。墙壁有两层，外面一层旋转出来形成重屏的格局，可以作展墙。它是一个可供展览演讲的多用途空间，更是一个社交场所。读者可以在这里演讲、观展，交换彼此的记忆。

上海中心大厦 52 层有两个边厅，花园里有巨大的盆栽，喷水池和石墩占据了有限的空间。这些东西沉重无法搬走，于是在南花园，我设计了两个不锈钢叶子形的高桌，银光闪闪的叶子嵌在树池和石墩之间，成为一个因地制宜的艺术装置。桌子仿佛波光粼粼的水池，倒映着树影。我用预制的金属板把南花园的喷水池藏起来变成了一个舞台。舞台的中心位置有个圆形槽，暗示了下面喷水池的形状。舞台靠近外墙的地方是一个半圆形地坑，这便是观云处。安静地坐下来，动情地看着脚下的城市。在上海，最平静最日常的生活也不会千篇一律。

站在北花园，目光从环球金融中心经过金茂、看到东方明珠时，我想这里需要一个吧台，倚靠着欣赏美丽的上海，于是 52m 长的吧台就诞生了。



朵云书院总面积 2200m<sup>2</sup>，依据设计师 300 多张图纸进行为期 60 天的施工，其中 15 天运输 260t 书架至 239m 高处，150 人两班倒 10 天安装完成。35 位书店员工 4 天把 60000 册书籍和 2000 件文创产品上架，6 天整理完毕。

我用连绵不断的书架创造了空间（Space），结合象征和风景创造了空间（Space），读者赋予了精神（Spirit）。最后，朵云书院旗舰店这个奇妙的场所就此诞生，优雅地展现在世人面前。而上海，需要这么一个有高度的书店。

作家孙甘露说：“我们可以把朵云书院旗舰店看成是上海的一个书房，就像每个人家里有一个书房一样。”读书这个传统在上海并没有消失，它反而是越来越重要。孙甘露认为在上海中心这个垂直城市里上下行走和阅读是全新的认识和体验。他说：“在最高点观察上海、了解上海，外在来说，你正用眼睛抚摩这个城市；同时，通过阅读，你在用内心了解这个城市。”



# Come with a ‘Maillard’ Tour in Late Autumn

——Exploring the Only ‘Water Forest’  
at Qingxi Countryside Park

## 深秋来一场“美拉德”之旅 ——探寻上海唯一的“水上森林”青西郊野公园

撰文 / 图片 鲁艳（虹桥机场公司）

秋日是一年中最丰盈的季节，诗人杜牧用“停车坐爱枫林晚，霜叶红于二月花”表达了对秋的浓情深意，只要你细致留心，就会在草间、树梢、叶面，发现斑斓的色彩，恰似大地赐予的礼物，万物收藏，事事有甜。

深深以为，上海不仅有建筑、人文、美食，各色地标和层出不穷的网红打卡地，就连自然风光也足够捕捉人心。比如这不算长久的秋日，既有恰如其分的凉意，也有恰到好处的好处的惬意，穿梭在城市里的车水马龙，有各色交织的风韵，让树梢染了金、落了红。整个城市像是裹上了“美拉德”风格的装束，置身其中，拂面飒爽，满眼皆是浓烈与暖意，伴着脚踩落叶的窸窣碎响，有风华，有浪漫，有情怀，不愧是大美魔都，赏心且悦目。

相比闹市繁华且浓烈的秋意，我更偏爱梦回田园的清雅。位于城市西角的青浦区金泽镇有一方世外桃源——青西郊野公园。相比共青国家森林公园、世纪公园、顾村公园、上海植物园这些人们耳熟能详、常常结伴耍玩的地方，青西郊野公园显得颇为小众和高冷。这座以湖、滩、荡、堤、圩、岛等水环境为主要特色的多样化生态公园，是上海市唯一一个以湿地为特色的郊野公园，它的总占地面积超过 55000m<sup>2</sup>（83 亩），人均绿地面积达到近 13m<sup>2</sup>，主要景观有水上森林、杉林鹭影、青韵野径、湿地湾堰、水漾湿地、芦雪迷踪等。公园在保留原住民居住场所之余，将偌大的公园划分为水乡农田示范区、生态保育功能区和渔村休闲体验区三个区域，其中生态保育功能区种植了 40000m<sup>2</sup>（60 亩）以上耐水树种，池杉、落羽杉、中山杉等分布错落有致，其中池杉更被誉为“植物中的活化石”，它们自 1982 年“落户”上海至今，树木胸径已达近半米，粗大斑驳的树根深扎在水中，最深处可达 2m 至 3m，形成了“水上森林”的独特景观，也被誉为“池杉奇观”。

每年的 11 月至 12 月中旬，是青西郊野公园最美的时节，前来观赏美景的游人络绎







不绝。杉树林层叠交织、冲天矗立，如雄赳赳的仪仗队士兵展现着秀颀挺拔的身姿。伴着渐浓的秋意，它们的叶片逐渐褪去青绿变成苍绿，再由黄转橙，最终变成了或深或浅的红色，朱红、赭红、焦红……仿佛自带“美拉德”滤镜，依次呈现不同层次的色相与明度。

若是遇上秋高气爽的好天气，景色将更加美轮美奂。煦日暖阳穿透树冠倾泻而下，一棵棵红杉树倒映在平静如镜的湖面上，在阳光的掩映下，水面被杉树林染成了深红，树影婆娑，水光潋滟，交相辉映，平添一分妩媚与写意，既烘托出浓妆淡抹总相宜的油画质感，又有着“流年若水，屏霞染粉”的诗情画意。

在这里，游客可以沿着栈道闲庭信步，或是在长椅小凳上清心小憩，将自己完全融入这片杉树林，尽情欣赏大自然恩赐的斑斓，

像风一样自由徜徉在秋色的温柔中，仿佛穿越到一个完全不同的世界，暂时告别城市喧嚣，有的只是纯澈与美好。

青西郊野公园内还有一个颇具盛名的大莲湖，相传因在夏秋之间可以在湖中淘得莲子而得名，面积 5.6km<sup>2</sup>。6—9 月的盛夏时节，野生莲花盛开在湖面上，袅袅荷香扑面而来，随风摇曳，美不胜收。而到了秋冬时节，大莲湖生出丛丛芦苇，雪白的芦花悬在半空，白茫茫连成一片，周围宛如世外桃源。公园良好的湿地环境还是天然的水生物种基因库，大片的农田、水塘、港汊吸引了大批鸟类来此栖息觅食。这里不仅有鸭子、鸬鹚等水鸟在此过冬，还能观察到现在南汇都不容易见到的红嘴鸥。公园还特设了观鸟屋，让游人尽情欣赏自然的野趣。

水林相间，鸥鹭翔集，使这片静美婉约

的隐世秘境，又多了几分玲珑灵动，难怪游人们纷纷拿起镜头，定格下美妙的瞬间，留下对大自然最真诚的敬意。

一草一木一人生，一花一叶一世界。来青西郊野公园走走，约会醉人的秋意，触手可及自然的温度，收获的将不仅是唯美的画卷，还有裹挟一身的秋水长天和无边诗意。📍



节能 绿色 环保  
Energy-saving Green Eco-friendly





价值观 Our Value

品质铸就枢纽  
创新领航未来

Perfection shapes the hub  
Innovation leads the future



# Wild Fun of TCM

## 从薏苡到杠板归之原野拾趣

撰文 / 丁育明（浦东机场公司）

秋意盎然，山巅竹海，女儿兴致勃勃指着山路上一株植物：这是什么，花椒吗？说时迟，尝时快，转眼间，同样兴致勃勃的一位老阿姨给出了她品尝后的判断：味道很像！然而我们既不信，也不想做新时代的神农，于是，女儿催我拿出手机，用小程序拍照识别——是黄连木，果实颜色、枝叶形态完全符合。

这是一个最好的时代，对于自己感兴趣的事物，拍一拍，就可以借助网络的智慧，学习新鲜事物。倘若孔老夫子在世，多半也会同意将他的“为政必先正名乎”扩展到“为学必先正名乎”吧。

回想自己小时候，在乡间野地，耳闻目见过不少动植物，唤得出土名儿，却不知其学名，问身边大人均不知，去图书馆翻书也没有方向。最有代表性的，就是一种南汇方言叫“捕猎真”的植物，女孩喜欢把它串成手链项链，男孩则把它当成子弹互相打闹。我对它最深的印象却是药用：一株株挖来，把根洗净，切下煮水煎药，给久病在床的父亲服用，利尿效果非常好。据说它的药效还不止这一种。当时我不懂药理，只觉得这种植物遍地都是，要是能知道个中奥秘，开发出方便实用的药物就好了，然而，我连它的真名都不知道。

年岁渐长，告别了乡间的百草园，进入了镇上的学堂。学堂生涯五味杂陈，百草园的气息渐行渐远，一路奔跑，从镇上的学堂直到市中心的医科大学，潜意识里对“捕猎真”的好感，让我一度想学习中医。

时间永远分叉，通向无数的未来。学医、从医，前进的浪潮推得人一刻不能停留。父亲留在了我的记忆里，而我也成了父亲。在

乡间亲子骑行，惊鸿一瞥间，又见“捕猎真”，像“他乡遇故知”，又像乘着时光机回到了从前。女儿同样对这种植物感到神奇，一边兴奋地摘着果实，一边问我这是什么。我掏出手机拍照识别，原来它大名唤作“薏苡”，成语“薏苡明珠”源自它神奇的药效，也记下了东汉名将马援的军功和无辜蒙冤。

植物不管谗言诽谤，只是默默奉献，无论对象是乡野村夫，还是军中士卒。“薏苡”因其功效，得到同仁堂的认可，作为中草药标本展示在国家博物馆。当女儿在馆中游览时，一眼就认出了这种植物，当时肉眼可见她有多兴奋。

同样引起她兴奋的，还有另一种植物，它成簇长出的果子非常吸引眼球，初见是在风景秀丽的储家滩头，后来又在上海的乡间重逢。嬢嬢帮她识别，她记了一个“归”字，待到我找出储家滩照片再度识别，才让她记住了全名“杠板归”。这又是一种神奇的药草，是治疗蛇虫咬伤的良药。独立向荒原，荒原是危险的，但也是迷人的，瓦尔登书屋的半边墙上，我们又认出了“杠板归”。

十步之内，必有芳草；十步之内，必有解药。现如今的我们，或许走得太快，或许走得太远。我们正在远离，远离了精神的原乡，远离了百草园的三味；但这也是最好的时代，我们可以轻而易举地为“绿水青山”正名，我们可以用三味书屋的智慧来指导百草园的实践。在乡间原野上，明珠有光是薏苡，田园不芜杠板归。🍄





# Deep Love for Rice

## 稻米情深

撰文 / 陆泽悠（虹桥机场公司）      图片 / 陈雪（浦东机场公司）

一亩禾田，颗颗牵绊。撒下的是沉甸甸的希望，也种下了与稻米的缘分。这种牵绊由来已久，无法割舍，萦绕在米食爱好者的心头。

千百年来，土地、禾苗、餐桌，串起了对故土亘古的记忆——在熟悉的土地上，勤劳的人们播洒着春天的汗水；它们不仅承载着人们对于风调雨顺的希冀，同时也象征着人们对稻谷满仓、家家团圆的美好期盼。

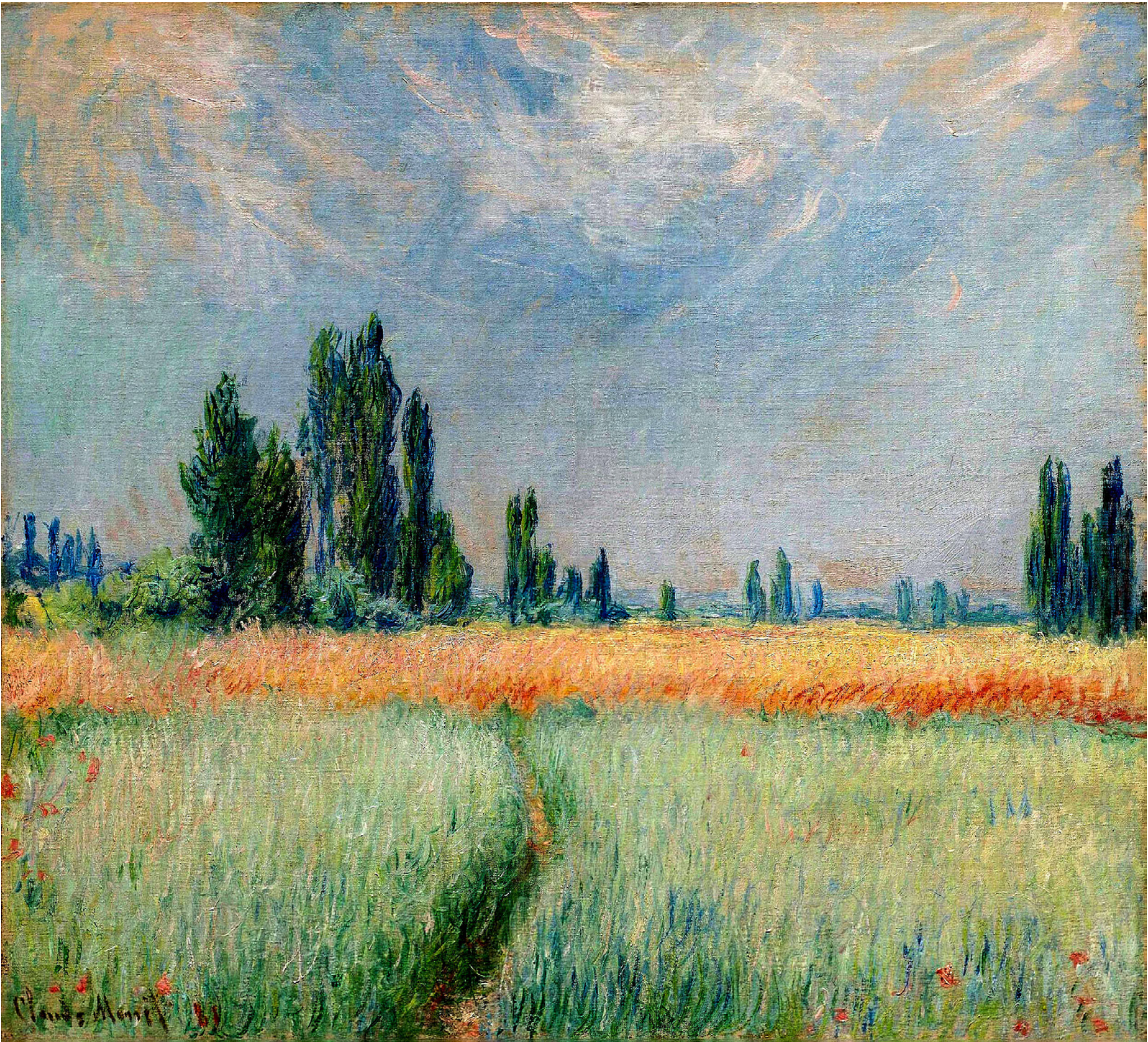
溪水潺潺，泉水凉凉，当田间的人们穿梭在脚下这片热土上勤恳作息的时候，他们与茫茫大地之间保持了最亲密的联系。仰望浩瀚星空，曾几何时，托举了我们旧时的梦想。

小时候赤脚走在田间，总是会被大人呼喝着赶下去。那会儿遍地绿油油的稻米气息，如今成为了心头的牵挂。孩子们成群结队嬉戏打闹的样子，像是一个久远的梦。梦里，童花头、粉扑扑的小脸蛋、碎花连衣裙，拉起了稻乡鱼米情的那张感情网；大锄头、弯镰刀、长睫毛，以及儿时玩伴忽闪忽闪的大眼睛，让人觉得时间特别漫长。循着麦浪，听着稻田里窸窣窣的声响，小朋友的等待在夏日凉爽的夜里化作了满天星辰，它们相互喃喃诉说着秘语。烧夜饭的时候，大人们推着车把孩子们都召回去，亲人的话语是烟火气息里岁月绵长的温柔调子。那时候的时

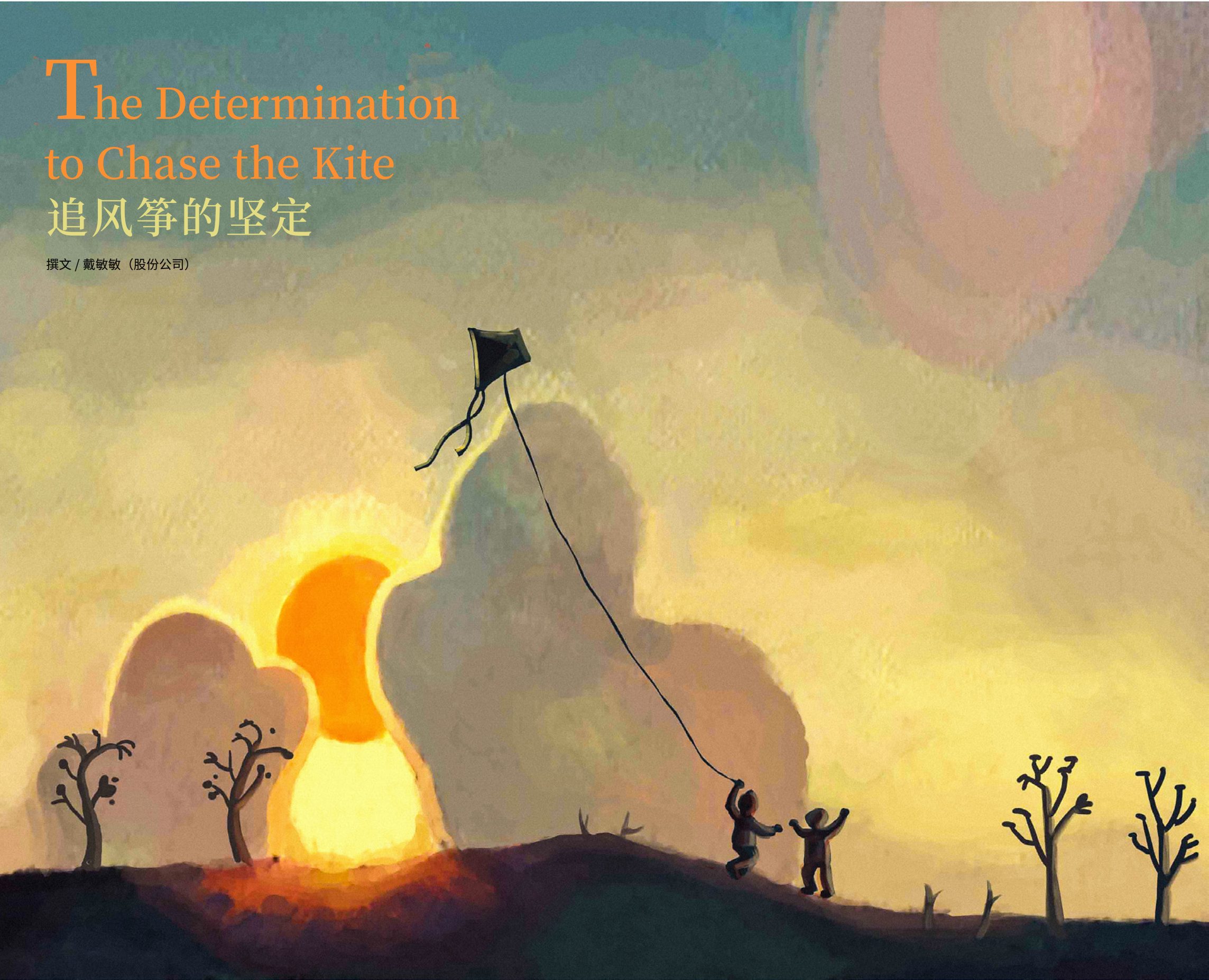
光，就像准备夜饭时被搅动的淘米水，在无尽的时光里缓缓流淌，细腻光滑，温暖流长。

稻田间的秋天却与播种季以及盛夏时节截然不同。生产队里联合收割机呼啸而来的样子让人措手不及，大人们张着口袋热切地等待着，我则竖起耳朵，窸窣窣又哗啦啦，金色的稻谷饱满可爱，它们争先恐后倾泻在米袋里的模样，沉甸甸的，像极了一颗颗会跳动的珍珠。大人们完成工作从联合收割机上跳下来的样子，充斥了整个秋夜。种稻、收稻、晒稻，最后将稻米捏成皎白晶莹的粒粒，诚挚地捧上餐桌，农人们朴素的操作，将最传统的手艺播撒在我们的记忆里。禾苗青青，掠过我们的心头；禾苗矮矮，压着沉甸甸的谷物和村民们的希望。稻米是哺育我们的“母亲”，乡土风光，在兼顾农耕文明的同时渲染出别具色彩的光芒。而在传统农业已被现代农业所替代的今天，世间仍然留存着我们儿时真挚的记忆。

在火辣辣的太阳底下挥汗如雨，在浓密扎脚的禾苗中穿梭，头顶上蚊虫追逐，裤管下两腿是泥，一站就是几个小时，这是水稻育种的工作环境。一粒小时候种在心头的种子，最终在稻米花开的压穗时节孕育成我们喜爱的颜色。🍀







# The Determination to Chase the Kite

## 追风筝的坚定

撰文 / 戴敏敏（股份公司）

花了一周时间，重温了《追风筝的人》，第一次读这本书还是两年前，再次读完，合上书本，依然能感受到泪水湿润眼眶的余温。无法形容内心复杂的感受，像踩在玻璃碎片上，穿透脚心的疼痛；又像望着地平线埋下最后一缕光明，回荡着不舍与惋惜。久久不能忘怀的是那些曾经飞扬在阿富汗上空的风筝，那些执着的单纯的追风筝的人。

本书主要讲述了一个关于人性、背叛、救赎和友谊的故事。全书以阿富汗的一段历史为背景，描绘了两个男孩之间的友情和成长之路。故事以阿米尔与哈桑的童年友谊为主线，作者胡赛尼用风筝这一象征，展示了两入命运的转折与成长，也巧妙地表达了人们对于自由、尊严与爱的追求。

在我看来，书中的角色塑造深入人心。阿米尔的自私、胆怯与多疑发人深思，而哈桑的纯真、忠诚与善良则令人动容。当命运的天平发生倾斜时，作者通过家庭冲突、爱情与友情等元素展现了主人公在困境中的挣扎与成长。

其中最让我感动的，是哈桑对阿米尔的忠诚和奉献，让我们看到了真正的友谊的样子。哈桑的那句“为你千千万万遍”在书中反复出现，每一次出现都充满了震撼与感染力。我爱极了这句话。那么真，那么纯。他会毫不犹豫地吃泥巴来表示对阿米尔的忠心，会掩饰恐惧站出来保护他，会拼了命地为他追逐最后的风筝。在我看来，他所做的一切都是在紧紧追着他的风筝——真诚、忠心、善良，直至生命的终结。

这样的忠贞让人感动到心酸，这样的友谊让人羡慕到叹息。感叹王勃当年写下的千古名句，“海内存知己，天涯若比邻”，那是何等的幸运。

细数人生三十余载，真正交心的朋友屈指可数，但朋友不在多，而在真心。或许不能奢望每个朋友都像哈桑这样执着坚定，但是，我相信历经时间的淘洗，以真心换真心，最终留下的一定就是那个“知音”。听过伯牙绝弦的故事，曲高和寡，知音难觅。无论时代如何变迁，有知己相伴是何等幸运的事情。此刻，如果我们身边有挚友相伴，且行且珍惜。

别让约定抵不过时光涣散，别让情感抵不过世态变幻，别让缘分抵不过擦肩遗憾。追逐风筝的坚定，鱼儿与水的信心，记住那一刻划过天际的美丽，你我都应珍惜，心中唯有真意。🔥





# Fireplace

## 围炉

撰文 / 黄唯君      图片 / 周丽琼

圆坐红炉唱小词，旋斲新酒赏新诗。  
——朱淑真《围炉》

天气转冷，围炉闲话。炉上置一小盘，放上几枚橘子，烤上几颗板栗，待焦熟气上来，屋子里有一种暖融融的气息，这个冬天就这么来了。

围炉的人，应该相似，最起码应该相熟，不然聊不到一块去。至于聊的话题，大概天南海北，各自生活。顺境逆境，都是可以的。这句话有一点结婚誓词的意味，可结婚并不是一种仪式，而是一种生活，真正有意味的、真正需要脚踏实地地过日子。日子里，都有烟火味，就如此刻，围炉上硝烟，淡淡又渐渐浓浓的味

不同。所以，这个时候最好就是南北双方坐下围炉夜谈，谈谈南雪与北雪的不同，谈谈柳絮与鹅毛的区别。这样既可增长了见识，也可拓宽了眼界。人的精力有限，不可能所有的事情都亲自参与认证一遍，身体到不了的地方，心灵可以替你到达。这份到达，就是去听、去想、去感悟、去交流。围炉便是这样一种谈天说地、了解世界的方式，因为总有一个人，会去过你没去过的地方、看过你没看过的风景，而这个人正好在你身边，就很好。

白居易的《问刘十九》还有前两句：“绿蚁新醅酒，红泥小火炉。”看，小火炉和新醅酒，围炉的形式与现在几多相似，一杯酒，一个小炉，三两知己，一夜谈话；正如今日，三两知己，一炉好茶，几枚橘子，几颗板栗，一屋子的暖融融。

如今很多人都舍酒喝茶了。

茶，中国传统饮物，古人从茶中喝出人生百味，而如今，我们也学着古人从茶中体验百味人生。当小火炉的炭火芯子舔舐着茶壶，那滋滋作响的声音，似乎提醒我们，千百年前也有这么一个冬夜，很多人围坐在一起，谈谈自己，谈谈他人。

人生不过就是谈谈自己，谈谈他人。或者被人笑笑，笑笑他人。就这么在一进一退中，过去了。旧年的遭遇或许让人唏嘘，或许让人欣喜，那也都是过去式了。我们会说放过自己，让过去过去；那我们也应该领会让时间过去，让自己成为当下的自己。

橘子皮放在火炉上烤出焦色，一场围炉夜谈进入正题。进入正题的，或者还有接下来要做的事、要见的人、要完成的目标。我们总是祈望达成愿望，尤其是新年的时候。冬天虽然寒冷，却意味着旧的一年将要去，新的一年马上来了。但是，没有人会说，新与旧的区别。时间不同于其他，有新旧之分。物件用的时间长了，会产生磨损，表面

会暗淡，部件也会老化，需要更换，一直到无法更换修理。而时间是没有的，今天和昨天的每一分钟都是实在的 60 秒，不会因为陈旧而缺失（当然天文学上会根据星象来调整误差），所以时间并没有新旧之分，有的只是时间里的人和物的新旧之分，如人之年龄增长、老去的程度，所以对时间来说，它只是自己，只是人用来记录自己老化程度的一种刻度，也是人用来完成某一事件所需要的一种刻度。所以，所谓的新年愿望，承载着的只有一种刻度上的过程，这个过程有可能会实现，因为时间只是计量单位，不是达成单位。

越大，可能就越无趣，喜欢说一些现实的话。如果一直停留在孩童时代，是不是就这样单纯地幻想着，会更简单地过活呢？希望每天都开心，不只小孩子，哪怕现在围炉在一起的这群人，心里也是这么想的吧。这就是执念，从小到大都有。





譬如那冷了火的锅底两番烧。

炭火终究会烧尽，锅底一冷，温度就降下去了。再起一炉继续聊，就像吃了晚餐还有夜宵。围炉其实也很适合夜宵，尤其南方人，如今的香港就很流行。港式自然也是味道纯正浓郁，至于火锅，一般也趋于广式的潮汕火锅吧。有些猜测只是看了表面的条件，比如地域、人口、语言都相近，但是火锅除了广式，最流行最著名的应该是四川火锅。可见，很多时候，我们都会被刻板印象所禁锢、所定义。

就好像，一杯茶，放凉了之后就不好喝。但是滚烫的茶，如何喝得下去？

第二场围炉夜话，相隔于第一场，仅一日之遥；菜单也很相似，橘子、板栗、玉米段。新加了玉米，一种常见的农作物，只是现今的品种经过改良，口感更加软糯，适合入口。是的，很多东西都经过了改良，变得更适合自己。这种谈话，其实也是在汲取别人的经验教训中，改良自己的适者生存的能力。就如南方人与北方人见雪的角度，听过对方的描述之后，南方人会去北方滑雪，北



方人会知道南方的冬天没有暖气。这便会适当调整自己状态，去适应未知的世界。如果说，新年一定要有期许，那便是让自己适应这个时间里的各种变化。

人间清醒，是需要获得相应的资讯，然后互相提醒着的。作家余华说，在围炉里，人生如梦。也许他的意思是，围在一起谈天说地，还有机会做做梦，还有机会不被打破梦想，还有机会在这个如梦的场景里围炉夜话。

不管是哪一种，这梦做了便做了，至少是有三两知己陪着做、一起做的。朱淑真的这首《围炉》后面两句很有些伤感：“大家莫惜今宵醉，一别参差又几时。”写实到令人心颤。人生难得相聚，该珍惜的时候且珍惜吧，下一次相聚的时候，或许又是一个新年了。这个新字在这里真的与旧有了分别，因为我们在刻度上，又保持了一段距离。

李白在《把酒问月》中写到：“今人不见古时月，今月曾经照古人。”月亮也是象征团圆之意的，这两句真正有哲思的地方是对比了时空，今人与古月，今月与古人，不同时空中被月串联在了一起，仿佛古与今同时出现了。那么，我们今日围炉夜话事，与他们那时的把酒问月，应当并无分别，看似两个时空里，月亮都替我们见证了。又或者，两者是在同时进行的。想到这里，我们也该释然了，即便这场围炉结束后，我们又要为各自的生活奔波，但同一时空里，大家又都在场。

斗转星移，日月交替。新年来了又走，旧年去了不回。没有人能停留下来。我们都是旅行者，围炉之间，谈谈景色，争取刻下一段时间的话题。🔥

# Frost's Descent Has Arrived Here 因是霜降至

撰文 / 沈恩宇（浦东机场公司）      图片 / 朱梦园（浦东机场公司）



不知不觉间，秋变得如此浓烈。清晨，从睡梦中醒来，只觉寒意扑面而来。“寒露惊秋晚，朝看菊渐黄。”寒露已过，转眼间，霜降就来临了。

对于霜降这个节气，就以往的记忆来说，应是清晨醒来，阵阵寒意透骨，窗户玻璃上开始出现了窗花。还记得初中物理课上学到的窗花知识是：贴近地面的空气受地面辐射冷却的影响而降温到霜点以下，在地面或物体上凝华而成的白色冰晶。从感官和自然现象解释，霜降节气表现为天气渐冷、初霜出现。霜降是秋季的最后一个节气，意味着秋已逝，冬将至。

“金秋柿子挂枝头，柿叶翻红霜景秋。”霜降虽冷，却也是一年中最美的时节，只见红彤彤的柿子犹如一盏盏红灯笼挂满枝头。这满树的柿子是属于晚秋的硕果。往年这个时候，在家乡，会陪同母亲一起采下满兜的柿子，挑拣出大个色泽好看的，送去给亲戚和邻居，剩余的则做成柿饼。出于好奇和“好吃”心，我每次都心甘情愿参与柿饼制作的全过程。柿饼的制作步骤，我早已烂熟于心：选择较硬的柿子，清洗干净后晾干、削皮，放入沸水中杀菌，接下来用绳子穿起来挂好。晾晒几天柿子就会变扁，这是影响柿饼口感最关键的一步，观察其软硬程度，不能太干。最后准备装柿饼的工具，一层柿子皮，一层柿子，依次层层放好。大概十多天就会长出白霜。这时吃起来软糯有味，香甜筋道，口感极佳。

因是霜降至，不由地翻出关于霜降的记忆。望着窗外飘零的落叶，感叹清秋静美，心中是从未有过的静谧。💡



# Chinese Dream

## 中国梦

撰文 / 张净源 (浦东机场公司)      图片 / 孙浩俊 (虹桥机场公司)

这样一片土地  
永远值得歌颂  
从孩提到暮年  
这样一种情感  
永远值得怀念  
从此到彼 从古到今  
血管中流淌着长江黄河  
是你哺育了我  
蜿蜒万里的长城挺起中华的脊梁  
让我为你唱响一支豪迈的歌  
看青藏高原绵延的雪山  
昂首在世界东方的屋脊  
看神舟火箭载人航天

实现炎黄子孙千载的梦想  
我们有敦煌飞天的柔美  
更有秦俑的威武刚健  
泰山上那镌刻千年的  
是掷地有声的中华汉字  
那正直的文字  
像屹立东方的中国  
这个神奇的民族  
这龙的传人  
在历史的洪流中激越勇进  
吟咏儒墨道法  
高歌开拓进取  
伴着时代的朝阳

铸就百年的梦想  
这是你的梦  
这是我的梦  
在如歌的岁月里  
我是筑梦路上的一块砖  
我是平凡岗位挥洒的一滴汗  
我是踏歌而行的欢乐  
我是不畏风雨荆棘的勇敢  
这是你的梦  
这也是我的梦  
这就是我们的中国梦



# Digital Sailing

## 数字启航

撰文 / 张婧（浦东机场公司）      图片 / 孙正（浦东机场公司）

乘着朝阳  
银翼启航的地方  
你我青春的战场  
奋斗为梦想

在时代的跑道上  
我们展翅飞翔  
智慧为翼 数字为羽  
美好旅途 由我领航

值机托运 旅途启程  
广播通知 留下回声  
机坪泊位 明暗的晚灯  
客桥捷运 开关的车门  
维修行李 运输的保证  
航班显示 目的地不太冷

明亮走廊 BA 物联温度  
隐蔽角落 监控智能守护  
云上云下 无线 5G 速度  
场内场外 移动互联无阻  
弱电机房 主机运行无误  
机电信息 机场超强辅助

晚风轻扬  
日夜安航的保障  
你我共同的职场  
汗水为勋章

在数字的世界中  
我们构建理想  
信息为柱 机电为梁  
四型机场 有你最棒





# Winter 冬

撰文 / 朱凌逸（浦东机场公司）      图片 / 余惠

夜枕疾风忽骤雨，  
窗点霜花冷潜隙。  
秃丛银装穿素裹，  
梅角寒头露香凝。



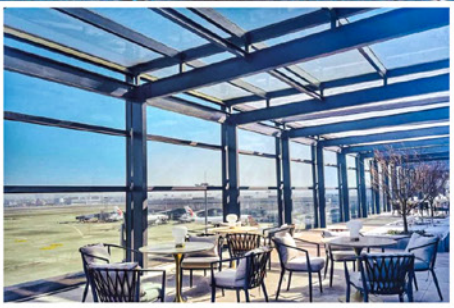
## 贵宾服务 VIP SERVICE

上海机场贵宾服务有限公司成立于2001年，是上海机场旗下从事要客及高端旅客服务的专业公司，多年来公司始终秉持“以人为本、安全舒适、追求卓越、持续发展”的理念，服务于近千家企业及会员，涵盖世界500强企业、各大银行、航空公司、商务精英、影视明星等。

公司目前在浦东、虹桥两大机场经营各类VIP及VVIP贵宾室资源超32000m<sup>2</sup>，已初步建立北京、广州、深圳为主的全国主要机场贵宾服务网络，未来将持续拓展全球主要机场的优质贵宾服务资源及其他延伸服务资源，通过不断优化产品体系，为企业及会员提供更为尊贵、贴心的一站式机场贵宾礼遇服务。

公司主要服务项目包括贵宾休息室服务、全流程的VIP、VVIP高端出行服务、会务服务等，服务内容包括专人接送机、协助办理值机手续、专属贵宾通道、贵宾室休憩、代办异地机场服务预约、商务会谈接待、企业品牌宣传或沉浸式营销等，并可根据客户需求定制机场个性化贵宾服务产品。

公司采用会员制服务方式，分为企业团体会员与个人会员，如您有办理会员卡、品牌宣传、会务接待或其他服务需求，欢迎致电公司，我们将竭诚为您带来尊贵、便捷的服务体验。



服务预定热线：021-962629      业务洽谈：市场经营部  
会员卡：22382037      品牌宣传：22382032  
贵宾室：22382031      会务服务：22382034

